



المجلس الأعلى لشؤون الأسرة

السكان والأسر المعيشية
الاقتصاد والعمل

المشاركة في صنع القرار والحياة العامة

الصحة والصحة الإنجابية

التعليم والتدريب

الأشخاص ذوو الإعاقة

المرأة والرجل

في دولة قطر

صورة إحصائية

٢٠١٢



المجلس الأعلى لشؤون الأسرة

المرأة والرجل في دولة قطر

صورة إحصائية

٢٠١٢

المرأة والرجل في دولة قطر صورة إحصائية ٢٠١٢
الطبعة الأولى ٢٠١٢

رقم الإيداع بدار الكتب القطرية: ٢٠١٣ / ١٢٠
الرقم الدولي (ردمك): ٧٥ - ٥٣ - ٩٩٩٢١
الجهات المشاركة في إعداد التقرير
المجلس الأعلى لشؤون الأسرة

- ظبية البوعينين

- سارة المريخي

جهاز الإحصاء

- شيخة الحمود

- حصة المالكي



جميع الحقوق محفوظة ٢٠١٢

المحتويات

الموضوع	ر
المقدمة	٨
الفصل الأول : السكان والأسر المعيشية	١١
١. التركيب السكاني	١٣
• إجمالي السكان	١٤
• النمو السكاني	١٤
• السكان حسب الجنس والفئات العمرية	١٤
٢. الخصوبة	١٦
• الخصوبة الكلية	١٦
• الخصوبة العمرية	١٦
• الخصوبة والتعليم	١٧
• الخصوبة وقوة العمل	١٧
• معدل الإحلال	١٨
٣. الحالة الزوجية	١٩
• متوسط العمر عند الزواج الأول	١٩
٤. الأسر المعيشية	١٩
• الأسر المعيشية التي ترأسها إناث	١٩
• نسبة الإعالة	٢٠
الفصل الثاني : التعليم والتدريب	٢١
١. الأمية	٢٣
٢. الإلمام بالقراءة والكتابة	٢٤
٣. مستويات التعليم	٢٥
• المرحلة الابتدائية	٢٥
• المرحلة الإعدادية والثانوية	٢٧
• التعليم الجامعي	٢٩
٤. التدريب	٣١
الفصل الثالث : الصحة والصحة الإنجابية	٣٣
١. توقع الحياة عند الولادة	٣٥
٢. وفيات الأطفال الرضع والأطفال دون الخامسة	٣٥
٣. أسباب الوفاة	٣٧
٤. وفيات النفاس	٣٨
٥. الإنجاب في سن المراهقة	٣٨

المحتويات

الموضوع

ر

٤١	الفصل الرابع : الاقتصاد والعمل
٤٣	١. السكان في سن العمل ومعدل المشاركة الاقتصادية
٤٣	• معدل المشاركة الاقتصادية حسب الجنس
٤٤	• معدل المشاركة الاقتصادية حسب الفئات العمرية
٤٥	٢. السكان النشيطون اقتصادياً
٤٥	• السكان النشيطون اقتصادياً حسب الحالة العملية
٤٦	• السكان النشيطون اقتصادياً حسب المهن
٤٨	• السكان النشيطون اقتصادياً حسب القطاع
٤٩	٣. متوسط الأجور وساعات العمل في المهن والأنشطة الاقتصادية
٥٢	٤. السكان غير النشيطين اقتصادياً
٥٢	• السكان غير النشيطين اقتصادياً حسب الجنس
٥٣	• السكان غير النشيطين اقتصادياً حسب سبب عدم النشاط
٥٣	• السكان غير النشيطين اقتصادياً حسب الفئات العمرية
٥٥	الفصل الخامس : المشاركة في صنع القرار والحياة العامة
٥٧	١. المشاركة في صنع القرار
٥٧	• الهيئات التشريعية
٥٨	• المؤسسات الحكومية والمؤسسات الخاصة
٥٩	• مؤسسات المجتمع المدني
٦١	٢. المشاركة في الحياة العامة
٦١	• النظام والأمن العام
٦١	• الإعلام
٦٢	• الرياضة
٦٥	الفصل السادس : الأشخاص ذوو الإعاقة
٦٧	١. التركيبة السكانية لذوي الإعاقة
٦٨	٢. الأشخاص ذوي الإعاقة حسب نوع الإعاقة
٦٩	٣. الأشخاص ذوي الإعاقة حسب الحالة الزوجية
٦٩	٤. الأشخاص ذوي الإعاقة المسجلون بالمراكز المعنية بذوي الإعاقة
٧٠	٥. الأشخاص ذوي الإعاقة حسب الحالة التعليمية
٧١	٦. الدمج الأكاديمي لذوي الإعاقة
٧٢	٧. الأشخاص ذوي الإعاقة حسب المشاركة الاقتصادية والمهنية
٧٢	• معدل المشاركة الاقتصادية لذوي الإعاقة حسب الجنس
٧٢	• الأشخاص ذوي الإعاقة النشيطون اقتصادياً حسب المهن
٧٥	الخلاصة
٧٩	المراجع

الجدول

ر	الجدول
١٣	جدول رقم (١/١): معدل النمو السنوي لمجموع السكان حسب الجنس (تقديرات السكان منتصف العام)
١٤	جدول رقم (٢/١): نسبة الجنس ونسبة الإناث حسب الجنسية (تقديرات السكان منتصف العام)
١٤	جدول رقم (٣/١): التوزيع النسبي للسكان حسب الفئات العمرية العريضة لسنة ٢٠١١ (تقديرات السكان منتصف العام)
١٦	جدول رقم (٤/١): معدل الخصوبة الكلية للإناث القطريات
١٦	جدول رقم (٥/١): معدلات الخصوبة العمرية للقطريات (في الألف)
١٧	جدول رقم (٦/١): معدل الخصوبة الكلية للقطريات والمستوى التعليمي للأم لسنة ٢٠١١
١٨	جدول رقم (٧/١): معدل الخصوبة العمرية والكلية للقطريات حسب العلاقة بقوة العمل لسنة ٢٠١١
١٨	جدول رقم (٨/١): معدل الإحلال للمرأة القطرية
١٩	جدول رقم (٩/١): التوزيع النسبي للقطريين (١٥ سنة فأكثر) حسب الحالة الزوجية والجنس
١٩	جدول رقم (١٠/١): متوسط العمر عند الزواج الأول حسب الجنسية والجنس
٢٠	جدول رقم (١١/١): الأسر التي ترأسها إناث حسب المستوى التعليمي لسنة ٢٠١٠
٢٠	جدول رقم (١٢/١): نسبة الإعاقة العمرية
٢٠	جدول رقم (١٣/١): مؤشر عبء العناية بالأطفال للمرأة القطرية
٢٣	جدول رقم (١/٢): معدل الأمية حسب الجنس
٢٤	جدول رقم (٢/٢): الملتحقون بمراكز محو الأمية وتعليم الكبار حسب المراحل التعليمية والجنس
٢٥	جدول رقم (٣/٢): معدل الإلمام بالقراءة والكتابة حسب الجنس ومؤشر المساواة بين الجنسين
٢٦	جدول رقم (٤/٢): تطور عدد طلاب المرحلة الابتدائية حسب الجنس
٢٦	جدول رقم (٥/٢): معدل القيد الإجمالي والصافي للمرحلة الابتدائية حسب الجنس
٢٧	جدول رقم (٦/٢): التوزيع النسبي لأعضاء الهيئة التدريسية في المرحلة الابتدائية حسب الجنسية والجنس
٢٨	جدول رقم (٧/٢): تطور أعداد الطلاب في المرحلة الإعدادية والثانوية حسب الجنس
٢٩	جدول رقم (٨/٢): معدل القيد الإجمالي والصافي في المرحلة الإعدادية والثانوية حسب الجنس
٣٠	جدول رقم (٩/٢): التوزيع النسبي لأعضاء الهيئة التدريسية في المرحلة الإعدادية والثانوية حسب الجنسية والجنس
٣١	جدول رقم (١٠/٢): تطور أعداد الطلاب والخريجين في التعليم الجامعي حسب الجنس
٣١	جدول رقم (١١/٢): التوزيع النسبي لأعضاء الهيئة التدريسية في التعليم الجامعي حسب الجنسية والجنس
٣٢	جدول رقم (١٢/٢): عدد المتدربين في المراكز التدريبية حسب القطاع والجنس
٣٢	جدول رقم (١٣/٢): التوزيع النسبي للمتدربين في المراكز التدريبية حسب مجال التدريب والجنس
٣٣	جدول رقم (١٤/٢): عدد المدربين في المراكز التدريبية حسب القطاع والجنس
٣٧	جدول رقم (١/٣): توقع الحياة عند الولادة للقطريين حسب الجنس
٣٨	جدول رقم (٢/٣): معدل وفيات الأطفال الرضع (بالألف) حسب الجنس
٣٨	جدول رقم (٣/٣): معدل وفيات الأطفال دون سن الخامسة (بالألف) حسب الجنس
٣٩	جدول رقم (٤/٣): التوزيع النسبي للقطريين حسب أسباب الوفاة للمجموعات الأساسية والجنس
٤٠	جدول رقم (٥/٣): معدل وفيات الأمهات (لكل ١٠٠,٠٠٠ مولود حي)

تابع الجداول

ر	الجدول
٤٥	جدول رقم (١/٤): معدل المشاركة الاقتصادية حسب الجنس
٤٦	جدول رقم (٢/٤): التوزيع النسبي للسكان النشيطين اقتصادياً حسب فئات العمر والجنسية والجنس
٤٧	جدول رقم (٣/٤): التوزيع النسبي للسكان النشيطون اقتصادياً حسب الحالة العملية والجنسية والجنس
٤٨	جدول رقم (٤/٤): التوزيع النسبي للسكان النشيطين اقتصادياً حسب المهن الجنسية والجنس
٤٩	جدول رقم (٥/٤): القوى العاملة في الأنشطة الصناعية والمقاولات والاتصالات حسب الجنسية والجنس
٥٠	جدول رقم (٦/٤): التوزيع النسبي للسكان النشيطين اقتصادياً حسب القطاع والجنسية والجنس
٥١	جدول رقم (٧/٤): متوسط الأجر الشهري وساعات عمل الإناث بالنسبة إلى الذكور حسب المهن
٥٢	جدول رقم (٨/٤): متوسط الأجر الشهري وساعات عمل الإناث بالنسبة إلى الذكور حسب النشاط الاقتصادي لسنة ٢٠١١
٥٣	جدول رقم (٩/٤): حصة الوظائف مدفوعة الأجر في القطاع غير الزراعي حسب الجنس والسنة
٥٣	جدول رقم (١٠/٤): التوزيع النسبي للسكان غير النشيطين اقتصادياً ١٥ سنة فأكثر حسب الجنس
٥٤	جدول رقم (١١/٤): التوزيع النسبي للسكان غير النشيطين اقتصادياً ١٥ سنة فأكثر حسب سبب عدم النشاط والجنسية والجنس
٥٥	جدول رقم (١٢/٤): التوزيع النسبي للسكان غير النشيطين اقتصادياً ١٥ سنة فأكثر حسب فئات العمر والجنسية والجنس
٥٩	جدول رقم (١/٥): المشاركة السياسية في انتخابات المجلس البلدي في دوراته الاربعة حسب الجنس
٦١	جدول رقم (٢/٥): التوزيع النسبي لمديري المشاريع والأعمال القطريين في بعض القطاعات حسب الجنس
٦١	جدول رقم (٣/٥): رئاسة وعضوية مجالس الإدارة في عدد من مؤسسات المجتمع المدني حسب الجنس
٦٣	جدول رقم (٤/٥): القطريون في النيابة العامة ومهن القضاء ومساعديهم والمحاماة حسب الجنس
٦٤	جدول رقم (٥/٥): المشاركة في الصحف والمجلات حسب الجنسية والجنس
٦٥	جدول رقم (٦/٥): المشاركة في بعض الأنشطة الرياضية حسب الجنس
٦٧	جدول رقم (١/٦): الاشخاص ذوي الإعاقة حسب الجنسية والجنس
٦٨	جدول رقم (٢/٦): التوزيع النسبي للقطريون ذوي الإعاقة حسب نوع الإعاقة والجنس لسنة ٢٠١٠
٦٩	جدول رقم (٣/٦): القطريون ذوي الإعاقة ١٥ سنة فأكثر حسب الحالة الزوجية والجنس لسنة ٢٠١٠
٧٠	جدول رقم (٤/٦): الأشخاص ذوي الإعاقة المسجلون في مراكز ذوي الإعاقة حسب المركز والجنس
٧١	جدول رقم (٥/٦): القطريون ذوي الإعاقة ١٠ سنوات فأكثر حسب الحالة التعليمية والجنس لسنة ٢٠١٠
٧٢	جدول رقم (٦/٦): طلاب الدعم التعليمي الإضافي حسب فئات الدعم والمرحلة التعليمية والجنس
٧٢	جدول رقم (٧/٦): معدل المشاركة الاقتصادية لذوي الإعاقة القطريون من إجمالي ذوي الإعاقة حسب الجنس لسنة ٢٠١٠
٧٣	جدول رقم (٨/٦): التوزيع النسبي للقطريين ذوي الإعاقة النشيطون اقتصادياً حسب المهن والجنس لسنة ٢٠١٠

الأشكال البيانية

ر	الأشكال البيانية
١٣	شكل رقم (١/١): تقديرات السكان في دولة قطر (بالألف)
١٥	شكل رقم (٢/١): الهرم السكاني لإجمالي السكان سنة ٢٠١١
١٥	شكل رقم (٣/١): الهرم السكاني للقطريين سنة ٢٠١١
١٧	شكل رقم (٤/١): معدلات الخصوبة العمرية للقطريين
١٨	شكل رقم (٥/١): معدل الخصوبة العمرية للقطريين حسب العلاقة بقوة العمل لسنة ٢٠١١
٢٣	شكل رقم (١/٢): معدل الأمية للسكان البالغين ١٥ سنة فأكثر حسب الجنس
٢٤	شكل رقم (٢/٢): معدل الأمية لدى الشباب (١٥-٢٤) سنة حسب الجنس
٢٥	شكل رقم (٣/٢): عدد الطلاب الملتحقين بالتعليم (الابتدائية - الجامعية) حسب الجنس (بالألف)
٢٦	شكل رقم (٤/٢): عدد طلاب المرحلة الابتدائية حسب الجنس (بالألف)
٢٧	شكل رقم (٥/٢): التوزيع النسبي لأعضاء الهيئة التدريسية في المرحلة الابتدائية حسب الجنس
٢٨	شكل رقم (٦/٢): عدد طلاب المرحلة الإعدادية والثانوية حسب الجنس (بالألف)
٢٩	شكل رقم (٧/٢): التوزيع النسبي لأعضاء الهيئة التدريسية في المرحلة الإعدادية والثانوية حسب الجنس
٣٠	شكل رقم (٨/٢): عدد طلاب الجامعات والكليات حسب الجنس (بالألف)
٣١	شكل رقم (٩/٢): عدد الخريجين من الجامعات والكليات حسب الجنس
٣٢	شكل رقم (١٠/٢): عدد المتدربين في المراكز التدريبية حسب الجنس (بالألف)
٣٧	شكل رقم (١/٣): توقع الحياة عند الولادة للقطريين حسب الجنس
٣٨	شكل رقم (٢/٣): معدل وفيات الأطفال الرضع (بالألف) حسب الجنس
٣٩	شكل رقم (٣/٣): معدل وفيات الأطفال دون سن الخامسة (بالألف) حسب الجنس
٤٠	شكل رقم (٤/٣): التوزيع النسبي للقطريين حسب أسباب الوفاة للمجموعات الأساسية والجنس لسنة ٢٠١١
٤١	شكل رقم (٥/٣): معدل الخصوبة للمرأة القطرية للفئة العمرية (١٥-١٩) سنة
٤٦	شكل رقم (١/٤): معدل المشاركة الاقتصادية للقطريين حسب الجنس
٤٧	شكل رقم (٢/٤): التوزيع النسبي للسكان القطريين النشيطون اقتصادياً حسب فئات العمر والجنس لسنة ٢٠١١
٤٩	شكل رقم (٣/٤): التوزيع النسبي للسكان القطريين النشيطين اقتصادياً حسب المهن والجنس لسنة ٢٠١١
٥٠	شكل رقم (٤/٤): نسبة القطريين النشيطون اقتصادياً في الأنشطة الصناعية والمقاولات والاتصالات حسب الجنس
٥١	شكل رقم (٥/٤): التوزيع النسبي للسكان القطريون النشيطون اقتصادياً حسب القطاع والجنس لسنة ٢٠١١
٥٤	شكل رقم (٦/٤): التوزيع النسبي للسكان الغير نشيطين اقتصادياً ١٥ سنة فأكثر حسب الجنس
٥٤	شكل رقم (٧/٤): التوزيع النسبي للسكان القطريين الغير نشيطين اقتصادياً حسب سبب عدم النشاط والجنس لسنة ٢٠١١
٥٥	شكل رقم (٨/٤): التوزيع النسبي للسكان القطريين الغير نشيطين اقتصادياً حسب فئات العمر والجنس لسنة ٢٠١١
٦٠	شكل رقم (١/٥): نسبة المقترعين الى اجمالي الناخبين في انتخابات المجلس البلدي المركزي
٦٧	شكل رقم (١/٦): التوزيع النسبي للقطريين من ذوي الإعاقة حسب الجنس
٦٨	شكل رقم (٢/٦): التوزيع النسبي للقطريين ذوي الإعاقة حسب نوع الإعاقة والجنس لسنة ٢٠١٠
٦٩	شكل رقم (٣/٦): القطريون ذوي الإعاقة ١٥ سنة فأكثر حسب الحالة الزوجية والجنس لسنة ٢٠١٠
٧١	شكل رقم (٤/٦): القطريون ذوي الإعاقة ١٠ سنوات فأكثر حسب الحالة التعليمية والجنس لسنة ٢٠١٠
٧٣	شكل رقم (٥/٦): التوزيع النسبي للقطريين ذوي الإعاقة النشيطون اقتصادياً حسب المهن والجنس لسنة ٢٠١٠

المقدمة

بدأ الاهتمام عالمياً بإحصاءات النوع الاجتماعي وتطوير إنتاجها ونشرها والتأكيد على أهمية المساواة بين الجنسين في عملية التنمية، وذلك في العديد من المؤتمرات والاتفاقيات والإعلانات الدولية، منها المؤتمر الدولي للسكان والتنمية (القاهرة ١٩٩٤) والمؤتمر العالمي الرابع المعني بالمرأة (بيجين ١٩٩٥)، ومؤتمر القمة للتنمية الاجتماعية (كوبنهاجن ١٩٩٥). كما أكد على أهميتها إعلان الأمم المتحدة بشأن الألفية في سنة ٢٠٠٠، ثم الاجتماعات الخمسية والعشرية التي عقدت لمتابعة ما تم تنفيذه في هذه المؤتمرات والقمم. وهي بذلك تعهدت بالتركيز على تحسين وضع المرأة والرجل على حد سواء.

وعلى الصعيد الوطني تحتل الإحصاءات وتطويرها كأدوات للتخطيط وتحليل السياسات أهمية متزايدة ومنها الاهتمام بالإحصاءات النوع الاجتماعي حيث يأتي ذلك منسجماً مع التطلعات التي توليها الدولة نحو إشراك المرأة في مسيرة التنمية الوطنية وتمكينها من المساهمة في اتخاذ القرار وتعزيز مكانتها في المجتمع.

ويعرف النوع الاجتماعي على أنه: «تصور للأدوار والعلاقات الاجتماعية والقيم التي يحددها المجتمع لكل من الجنسين (المرأة والرجل) والنابعة من الثقافة والدين والتقاليد والمعايير الاجتماعية والحاجات الاقتصادية، وتتغير النظرة إليه مع تغير الزمان والمكان، ويفسر الفرق بين الرجل والمرأة من حيث الأحوال والظروف والاستفادة من الموارد والتحكم بها والاحتياجات الإنمائية»^١.

يأتي التقرير الإحصائي الخامس عن المرأة والرجل في دولة قطر، بعد أربعة تقارير تم إصدارها في كل من سنة ٢٠٠٤ و ٢٠٠٦ و ٢٠٠٨ و ٢٠١٠ وهو ثمرة التعاون المستمر بين المجلس الأعلى لشؤون الأسرة (الآلية المؤسسية المعنية بالنهوض بالمرأة) وجهاز الإحصاء (المنتج الرئيسي للإحصاءات).

ويهدف التقرير إلى:

- تشخيص مدى التباين بين الإناث والذكور في المجالات الاجتماعية والصحية والتعليمية والاقتصادية والسياسية.
- العمل على إيجاد معايير موضوعية لتقييم التقدم باتجاه تحقيق المساواة وتكافؤ الفرص بين المرأة والرجل.
- إبراز الحاجة إلى تبني إصلاحات في مجال السياسات والقيام بمزيد من عمليات جمع وتحليل ونشر البيانات المتعلقة بأدوار المرأة والرجل في المجتمع.
- زيادة الوعي بمكانة المرأة والعلاقة المتبادلة بينها وبين الرجل.

١. النوع الاجتماعي في الأهداف الإنمائية للألفية، دليل معلومات لتقارير البلدان العربية حول الأهداف الإنمائية للألفية، الأمم المتحدة، ٢٠٠٨.

والفئات المستهدفة من هذا التقرير هي:

- صانعو القرار ومخططو البرامج العاملين في الأجهزة الحكومية ومؤسسات المجتمع المدني.
- المنظمات الإقليمية والدولية.
- الجامعات ومراكز البحث العلمي.
- وسائل الإعلام المختلفة.
- النشيطات والنشيطين من أجل تمكين المرأة وتحقيق المساواة بين الجنسين.

ولتفهم وتحليل واقع المرأة القطرية مقارنة بالرجل لا بد من إعادة التأكيد على بعض العوامل التي تشكل فيما بينها خصوصية البناء الاجتماعي في دولة قطر والتي أكدت عليها التقارير السابقة والمتمثلة بما يأتي:

- أولاً: لقد شملت التحولات الاجتماعية ومظاهر التغير في المجتمع القطري بناءه ونظمه الاجتماعية والثقافية وأدت إلى تغيرات أساسية في البناء الاجتماعي والثقافي والسكاني.
- ثانياً: يتكون المجتمع في قطر من شريحتين متباينتين في خصائصهما السكانية، أولهما شريحة السكان القطريين التي تعد مجتمعاً طبيعياً من الناحية الديموغرافية، وثانيهما شريحة السكان غير القطريين والتي تشكل مجتمعاً غير طبيعي من الناحية الديموغرافية أيضاً.
- ثالثاً: عدم التوازن السكاني، الذي يتمثل في الزيادة السكانية لغير القطريين على القطريين، والذكور على الإناث، والعزاب على المتزوجين، إضافة إلى عدم التوازن في التوزيع الجغرافي للسكان.
- رابعاً: على الرغم من قصر التجربة التنموية في دولة قطر، فقد تحققت للمرأة القطرية مكاسب كثيرة في العديد من المجالات.

ويتضمن التقرير ستة فصول تناولت قضايا النوع الاجتماعي في سياق عملية التنمية الاجتماعية والاقتصادية من خلال عرض أهم المؤشرات الإحصائية التي تساعد في قياس مكانة المرأة والرجل في المجتمع القطري مدعومة بالجدول والرسوم البيانية المبسطة.

الفصل الأول: السكان والأسر المعيشية ويتناول تركيب السكان من خلال عرض تطور عدد السكان والنمو السكاني ونسبة الجنس مبيناً الاختلاف بين السكان حسب الجنسية والجنس والعمر، كما يتناول تحليل أنماط الخصوبة واتجاهاتها للإناث القطريات من خلال عرض الخصوبة الكلية والخصوبة العمرية إضافة إلى أهم محددات الخصوبة والمتمثلة في التعليم والعمل ومن ثم التغيير في معدل الإحلال. كما يتناول الحالة الزواجية للسكان القطريين ومتوسط العمر عند الزواج وأخيراً الأسر المعيشية التي ترأسها إناث ونسبة الإعالة.

الفصل الثاني: التعليم والتدريب ويركز على معدل الأمية والإلمام بالقراءة والكتابة للبالغين والشباب، ومعدل الالتحاق الصافي والاجمالي بالتعليم ونسبة الإناث في أعضاء الهيئة التدريسية على المراحل المختلفة كما يعرض الفصل عدد المراكز التدريبية والمدربين والمتدربين لكلا الجنسين ومجالات التدريب المتاحة المقدمة من قبل تلك المراكز التدريبية.

الفصل الثالث: الصحة والصحة الإنجابية ويتناول أهم مؤشرات الصحة والإنجاب مع بيان الفروق بين الإناث والذكور عند كل مؤشر، توقع الحياة عند الولادة، وفيات الأطفال الرضع والأطفال دون الخامسة، أسباب الوفاة، وفيات النفاس والإنجاب في سن المراهقة.

الفصل الرابع: الاقتصاد والعمل ويتناول المشاركة الاقتصادية للسكان في سن العمل من حيث الجنس وفئات العمر والحالة العملية والمهن وقطاع العمل، ومتوسط ساعات العمل والأجور بالإضافة إلى السكان غير النشيطين اقتصادياً.

الفصل الخامس: المشاركة في صنع القرار والحياة العامة ويتضمن صنع القرار في الهيئات التشريعية والوزارات والمؤسسات العامة والخاصة ومؤسسات المجتمع المدني وأمثلة عن المشاركة في صنع القرار في الحياة العامة كالمشاركة في مجال النظام والأمن العام ومجال الإعلام ومجال الرياضة.

الفصل السادس: الأشخاص ذوي الإعاقة ويتناول التركيبة السكانية لهذه الفئة المهمة من المجتمع وتوزيع الأشخاص ذوي الإعاقة حسب نوع الإعاقة والحالة التعليمية والحالة الزوجية ومشاركتهم في الحياة الاقتصادية والمهنية. كما تم إضافة المسجلون في المراكز المعنية بذوي الإعاقة وبيانات الدمج الأكاديمي في تقرير ٢٠١٢ وذلك لعدم توفر بيانات محدثة عن فئة ذوي الإعاقة من خلال المسوح وتم الاعتماد على البيانات الإدارية.

الفصل الأول

السكان والأسر المعيشية



السكان والأسر المعيشية

يناقش هذا الفصل تركيب السكان من خلال عرض تطور عدد السكان والنمو السكاني ونسبة الجنس مبيناً الاختلاف بين السكان حسب الجنسية والجنس والعمر، كما يتناول تحليل أتماط الخصوبة واتجاهاتها للإناث القطريات من خلال عرض الخصوبة الكلية والخصوبة العمرية إضافة إلى أهم محددات الخصوبة والمتمثلة في التعليم والعمل ومن ثم التغيير في معدل الإحلال. كما يتناول الحالة الزوجية للسكان القطريين ومتوسط العمر عند الزواج وأخيراً الأسر المعيشية التي ترأسها إناث ونسبة الإعالة، وقد تم تقسيم الفصل إلى أربعة أجزاء رئيسية هي:

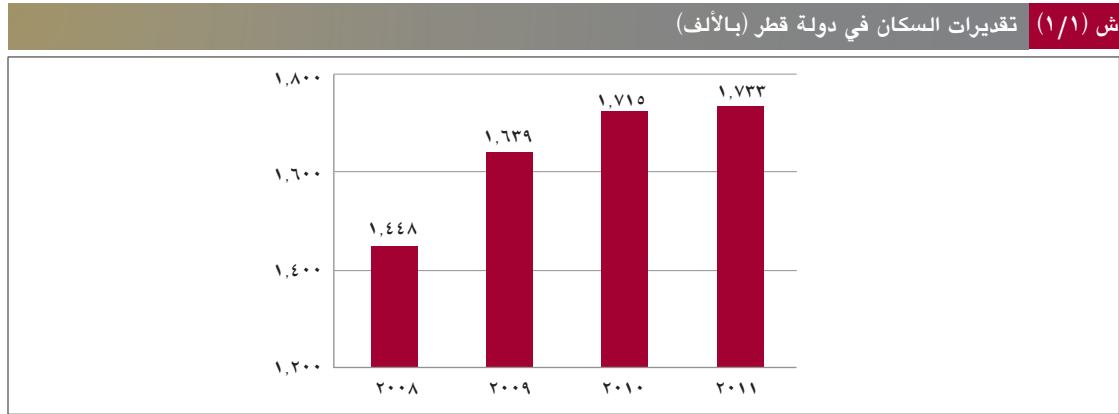
- التركيب السكاني
- الخصوبة
- الحالة الزوجية
- الأسر المعيشية

السكان والأسر المعيشية

١- التركيب السكاني

إجمالي السكان

تطور عدد السكان في دولة قطر من مليون و ٤٤٨ ألف نسمة في سنة ٢٠٠٨ إلى مليون و ٧٣٣ ألف نسمة في سنة ٢٠١١ وفقاً لتقديرات السكان منتصف العام، وبمقدار يزيد عن المليون نسمة من بداية الألفية، وتعود هذه الزيادة السكانية بالدرجة الأولى لعامل العمالة الوافدة المساهمة في المشروعات التنموية الكبرى والتي تعتمد على الاستخدام المكثف للعمالة.



النمو السكاني

يعتبر الاختلاف بين معدلات نمو السكان في دولة قطر من أبرز الخصائص التي تعبر عن التغيير في التركيبة السكانية. من بيانات جدول رقم (١/١) يلاحظ التغيرات الكبيرة في معدلات النمو السنوية لمجموع السكان في دولة قطر، فبعد أن كانت ١٨,٩٪ في سنة ٢٠٠٨ (وهو أعلى معدل نمو شهدته دولة قطر) وانخفض تدريجياً حتى وصل إلى ١,٠٪ في سنة ٢٠١١. وتعود أسباب التغيرات في معدلات النمو السكاني إلى الطفرة الاقتصادية التي مرت بها دولة قطر خلال السنوات الأخيرة.

ج (١/١) معدل النمو السنوي لمجموع السكان حسب الجنس (تقديرات السكان منتصف العام)

السنة	٢٠١١	٢٠١٠	٢٠٠٩	٢٠٠٨	الجنس
	٦,٠	١٢,٢	١٠,٧	٧,٩	الإناث
	-٠,٦	٢,٤	١٣,٩	٢٢,٧	الذكور
	١,٠	٤,٧	١٣,١	١٨,٩	المجموع

السكان حسب الجنس والفئات العمرية

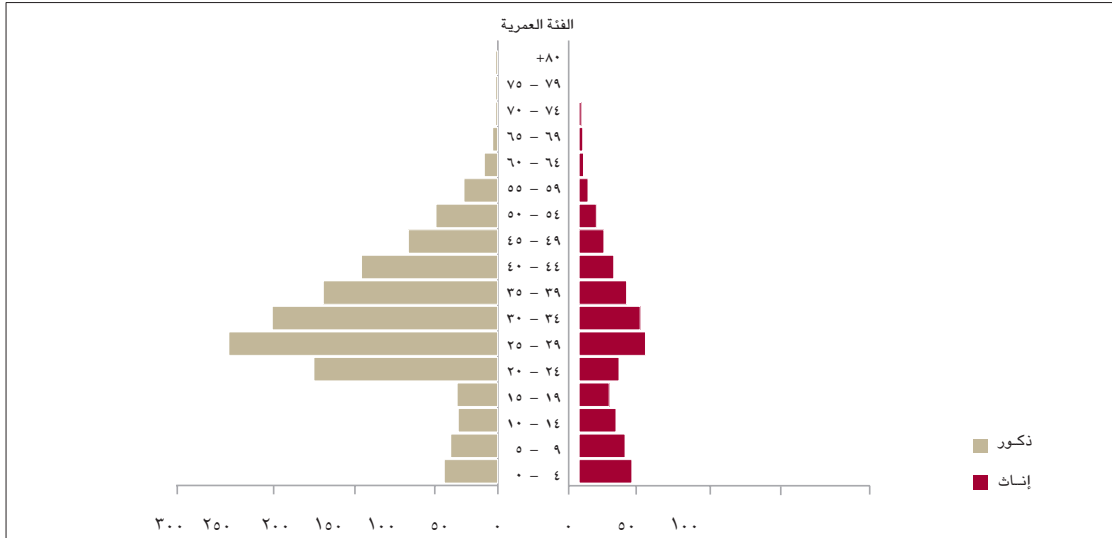
ومن نتائج تقديرات السكان منتصف العام في دولة قطر المبينة في جدول رقم (٢/١) يلاحظ أن الإناث يمثلن حوالي ربع مجموع السكان للسنوات المذكورة، وأنه في سنة ٢٠١١ كانت نسبة الجنس ٣٦٧,٦ و ٩٧,٨ لغير القطريين والقطريين على التوالي. أي أنه كل ١٠٠ أنثى يقابلها ٣٦٨ ذكر لغير القطريين، وتفسير هذه النسبة أن الوافدين الذكور يشكلون ما يقارب ثلاثة أضعاف الوافدين من الإناث. بينما كانت نسبة الجنس للسكان القطريين كل ١٠٠ أنثى يقابلها ٩٨ ذكر.

ج (٢/١) نسبة الجنس ونسبة الإناث حسب الجنسية (تقديرات السكان منتصف العام)						
البيان	نسبة الجنس			نسبة الإناث من مجموع السكان		
	قطري	غير قطري	المجموع	قطري	غير قطري	المجموع
٢٠٠٨	٩٨,٤	٤٤٥,٠	٣٢٩,٤	٥٠,٤	١٨,٤	٢٣,٣
٢٠٠٩	٩٨,٤	٤٤٦,٤	٣٣٨,٧	٥٠,٤	١٨,٣	٢٢,٨
٢٠١٠	٩٨,٧	٣٩٨,١	٣٠٩,٤	٥٠,٣	٢٠,١	٢٤,٤
٢٠١١	٩٧,٨	٣٦٧,٦	٢٩٠,١	٥٠,٦	٢١,٤	٢٥,٦

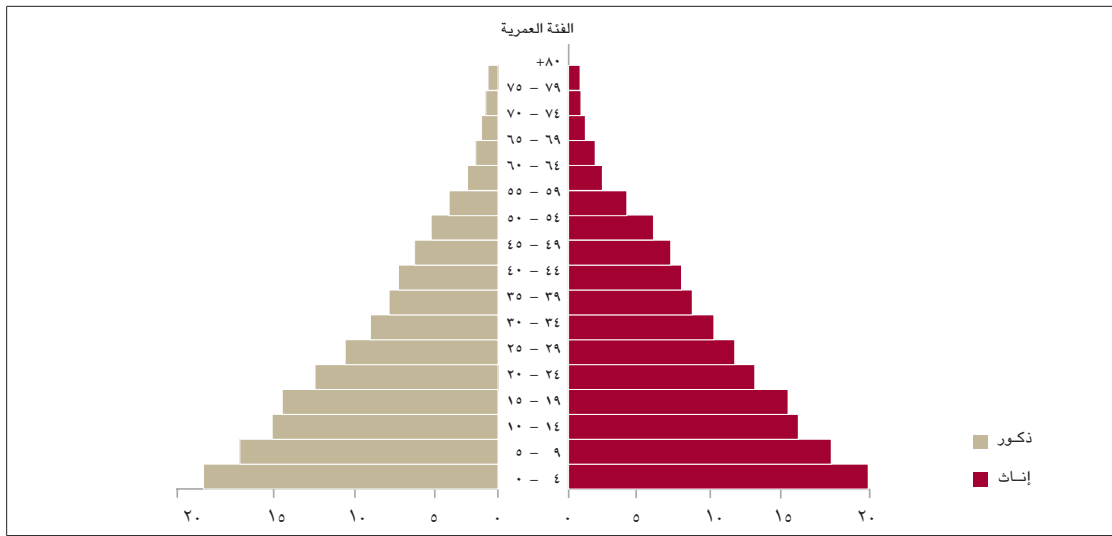
ولتوضيح واقع التركيبة السكانية في دولة قطر يمكن الاستدلال بجدول رقم (٣/١) للتركيب العمري للسكان لسنة ٢٠١١ وبالهرم السكاني في الشكل رقم (٢/١) والشكل رقم (٣/١) حيث يبين هرم مجموع السكان الذي هو مزيج من الهرم السكاني للسكان القطريين وغير القطريين مقدار الخلل الذي أحدثته معدلات الهجرة المرتفعة لدولة قطر وخاصة بالنسبة للذكور، أما بالنسبة لهرم السكان القطريين فيظهر التوازن بين أعداد الإناث والذكور، ويؤكد أن مجتمع السكان القطريين مجتمعاً طبيعياً في تركيبته حسب العمر والجنس.

ج (٣/١) التوزيع النسبي للسكان حسب الفئات العمرية العريضة لسنة ٢٠١١ (تقديرات السكان منتصف العام)					
الجنسية	الجنس	اقل من ١٥	١٥-٦٤	٦٥ فأكثر	المجموع
قطري	الإناث	٣٧,٦	٥٩,١	٣,٣	١٠٠
	الذكور	٣٩,٨	٥٧,٢	٣,٠	١٠٠
غير قطري	الإناث	٢٤,٥	٧٤,٨	٠,٧	١٠٠
	الذكور	٧,١	٩٢,٤	٠,٥	١٠٠
المجموع	الإناث	٢٨,٣	٧٠,٣	١,٤	١٠٠
	الذكور	١٠,٢	٨٩,٠	٠,٧	١٠٠

ش (٢/١) الهرم السكاني لإجمالي السكان سنة ٢٠١١



ش (٣/١) الهرم السكاني للقطريين سنة ٢٠١١



ومما تقدم يمكن ملاحظه الخلل في التركيب العمري والجنسي للسكان غير القطريين وتأكيده الشكل الطبيعي لمجتمع السكان القطريين، حيث يلاحظ تركز أكبر عدد من السكان في الفئة العمرية الوسطى (١٥ - ٦٤) سنة وغالبيتهم من غير القطريين ويحتل الذكور النسبة الأكبر منهم. بينما يصنف مجتمع السكان القطريين حسب التوزيع العمري مجتمعاً فتياً ترتفع فيه نسبة الأطفال وصغار السن أقل من ١٥ سنة وتنخفض فيه نسبة المسنين أكثر من ٦٥ سنة. وما يؤكد على فتوة المجتمع القطري هو قيمة مؤشّر العمر الوسيط حيث أن نصف السكان القطريين عمرهم أقل من ٢٠ عاماً والنصف الآخر أكثر من ٢٠ عاماً.

٢- الخصوبة

سيقتصر تحليل أنماط الخصوبة واتجاهاتها على الإناث القطريات وذلك من خلال الاعتماد على مجموعة من المؤشرات المحسوبة من واقع بيانات التعدادات السكانية ومسح القوى العاملة وما يتوفر من بيانات السجلات الإدارية التي تساعد على توضيح اتجاهات الخصوبة.

الخصوبة الكلية

من خلال بيانات جدول رقم (٤/١) يلاحظ انخفاض مستمر في معدلات الخصوبة الكلية للإناث القطريات ويعود ذلك إلى عدة عوامل أهمها ارتفاع متوسط سن الزواج الأول وزيادة نسبة الملتحقات بالتعليم العالي وارتفاع نسبة المساهمات في النشاط الاقتصادي.

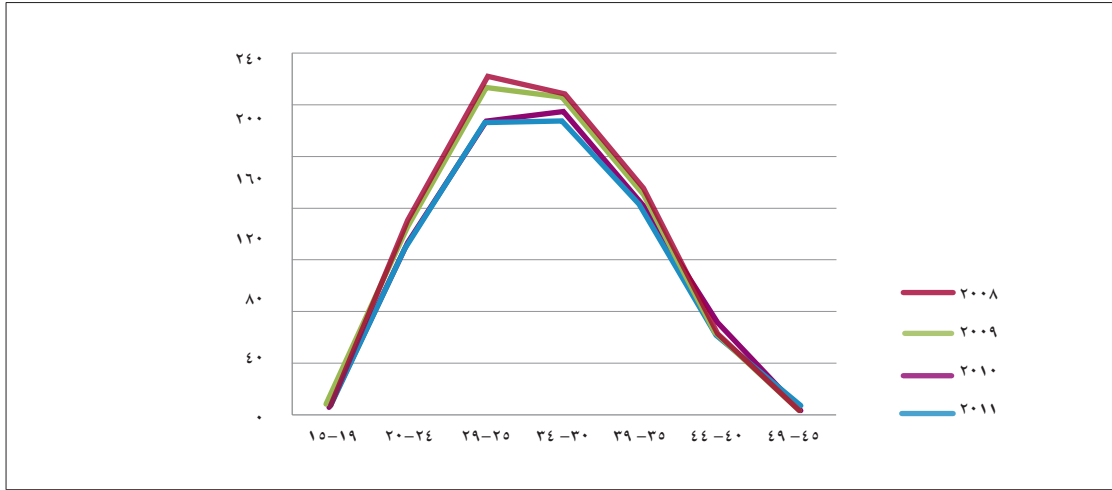
ج (٤/١) معدل الخصوبة الكلية للإناث القطريات	
السنة	معدل الخصوبة الكلية للقطريات
٢٠٠٨	٣,٩
٢٠٠٩	٣,٨
٢٠١٠	٣,٦
٢٠١١	٣,٤

الخصوبة العمرية

وعلى مستوى الخصوبة العمرية فإن معدلاتها تأخذ أنماطاً متشابهة إلى حد ما، إضافة إلى اتفاق ذلك مع الأنماط السائدة في المجتمعات المختلفة حيث تصل الخصوبة إلى أعلى مستوياتها في الفئات العمرية (٢٥ - ٢٩) سنة و(٣٠ - ٣٤) سنة بعدها تأخذ بالانخفاض، وكما هو مبين في جدول رقم (٥/١) وشكل رقم (٤/١).

ج (٥/١) معدلات الخصوبة العمرية للقطريات (في الألف)				
الفئات العمرية	٢٠٠٨	٢٠٠٩	٢٠١٠	٢٠١١
١٩ - ١٥	١٢	١٢	١٠	٨
٢٤ - ٢٠	١٢٩	١٢٣	١١٥	١٠٦
٢٩ - ٢٥	٢٢٠	٢١٢	١٩٢	١٨٨
٣٤ - ٣٠	٢٠٩	٢٠٦	١٩٧	١٨٧
٣٩ - ٣٥	١٤٩	١٤٦	١٣٨	١٣٣
٤٤ - ٤٠	٥٧	٥٥	٥٩	٥١
٤٩ - ٤٥	٥	٧	٧	٦

ش (٤/١) معدلات الخصوبة العمرية للقطريات



الخصوبة والتعليم

يعتبر التعليم من المحددات المهمة المؤثرة في الخصوبة تأثيراً مباشراً وغير مباشراً، والجدول رقم (٦/١) يبين العلاقة العكسية بينهما أي كلما ارتفع المستوى التعليمي للأم كلما انخفض معدل الخصوبة الكلي لها، وهذا هو النمط المتوقع حيث أن التعليم أحد أسباب تأخر سن الزواج وبالتالي تقلص سنوات الإنجاب المتاحة لدى المرأة.

ج (٦/١) معدل الخصوبة الكلية للقطريات والمستوى التعليمي للأم لسنة ٢٠١١

الخصوبة الكلية	المستوى التعليمي
٦,٨	أمية
٣,١	تقرأ وتكتب - الابتدائية - الإعدادية - الثانوية
٥,٩	دبلوم فوق الثانوي
٣,٧	جامعة فما فوق

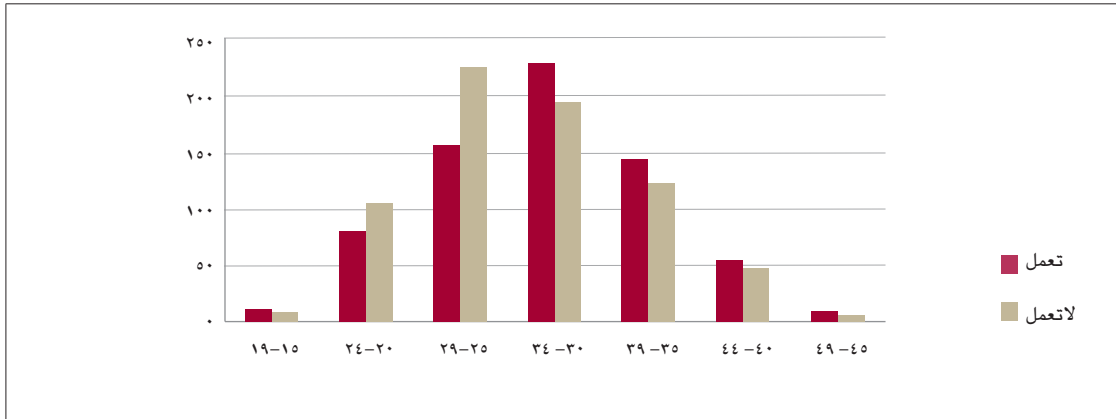
الخصوبة وقوة العمل

أن العلاقة بقوة العمل هي أحد المحددات المباشرة المؤثرة في معدل الخصوبة الكلية لدى الإناث القطريات. حيث يشير الجدول رقم (٧/١) إلى أن معدل الخصوبة الكلية عند الإناث متقارب للعاملات وغير العاملات، ولكن يظهر من الخصوبة العمرية إلى ميل المرأة العاملة للانجاب في سن أكبر، ويمكن تبرير ذلك بسبب ظروف المرأة العاملة التي قد تجعلها أكثر ميلاً لتنظيم الأسرة.

ج (٧/١) معدل الخصوبة العمرية والكلية للقطريات حسب العلاقة بقوة العمل لسنة ٢٠١١

معدلات الخصوبة العمرية (في الألف)		فئات العمر
لا تعمل	تعمل	
٧,٤	٩,٣	١٩-١٥
١٠٤,٨	٨٣,٣	٢٤-٢٠
٢٢٥,٠	١٥٤,٤	٢٩-٢٥
١٩٣,٩	٢٢٩,٤	٣٤-٣٠
١٢٢,٢	١٤٢,٥	٣٩-٣٥
٤٧,١	٥٢,٨	٤٤-٤٠
٥,٢	٧,٣	٤٩-٤٥
٣,٥	٣,٤	الخصوبة الكلية

ش (٥/١) معدل الخصوبة العمرية للقطريات حسب العلاقة بقوة العمل لسنة ٢٠١١



معدل الإحلال

يعتبر معدل الاحلال من المؤشرات المفيدة في مجال الخصوبة حيث يعطي المعدل تصوراً حول مستقبل نسبة الإناث في المجتمع، ويبين الجدول رقم (٨/١) ان كل عشر سيدات قطريات سيحل مكانهن عشرين امرأة في الفوج القادم.

ج (٨/١) معدل الإحلال للمرأة القطرية

السنة	معدل الإحلال
٢٠٠٨	٢,٣
٢٠٠٩	٢,٢
٢٠١٠	٢,٢
٢٠١١	٢,٠

٣- الحالة الزوجية

من بيانات الحالة الزوجية المبينة في الجدول رقم (٩/١)، يمثل المتزوجون ما يزيد عن نصف السكان القطريين بعمر ١٥ سنة فأكثر وللجنسين تليها نسبة الذين لم يتزوجوا أبداً، ويلاحظ عدم حصول تغييرات مهمة في التركيب الزواجي للجنسين خلال الفترة ٢٠٠٨ - ٢٠١١.

ج (٩/١) التوزيع النسبي للقطريين (١٥ سنة فأكثر) حسب الحالة الزوجية والجنس								
٢٠١١		٢٠١٠		٢٠٠٩		٢٠٠٨		الحالة الزوجية
الذكور	الإناث	الذكور	الإناث	الذكور	الإناث	الذكور	الإناث	
٤١,٩	٣٩,٧	٤٠,٥	٣٧,٧	٤٣,٠	٣٨,٦	٤٢,٨	٣٧,٠	لم يتزوج أبداً
٥٥,٣	٥٠,٧	٥٧,٩	٥٢,٨	٥٤,٨	٥٢,٥	٥٥,٥	٥٣,٧	متزوج
٢,٠	٣,٥	١,٢	٣,٤	١,٣	٣,٢	١,٢	٣,٢	مطلق
٠,٨	٦,٠	٠,٥	٦,٢	٠,٩	٥,٧	٠,٥	٦,١	أرمل

متوسط العمر عند الزواج الأول

من المؤشرات المرتبطة بالحالة الزوجية هو متوسط العمر عند الزواج الأول، حيث يلاحظ من جدول رقم (١٠/١) التفاوت الطفيف لسن الزواج الأول للإناث والذكور القطريين وغير القطريين خلال الفترة من ٢٠٠٨ إلى ٢٠١١.

ج (١٠/١) متوسط العمر عند الزواج الأول حسب الجنسية والجنس								
٢٠١١		٢٠١٠		٢٠٠٩		٢٠٠٨		الجنسية
الذكور	الإناث	الذكور	الإناث	الذكور	الإناث	الذكور	الإناث	
٢٦,٧	٢٤,١	٢٦,٥	٢٣,٩	٢٦,٧	٢٣,٩	٢٦,٥	٢٣,٦	قطري
٢٩,٦	٢٦,٥	٢٩,٦	٢٦,٥	٢٩,٧	٢٦,٣	٢٩,٣	٢٦,١	غير قطري

٤- الأسر المعيشية

الأسر المعيشية التي ترأسها إناث

يبلغ متوسط حجم الأسرة القطرية ١٠ أفراد وتشكل الأسر المعيشية التي ترأسها إناث نحو ٩,٣٪ من مجموع الأسر المعيشية القطرية حسب تعداد ٢٠١٠. وفي أغلب الأحيان تعتمد الأسر التي ترأسها إناث على مصدر دخل واحد مع الإشارة إلى إن ٥٥,٤٪ منهن يتمتعن بمستوى تعليمي أقل من الجامعة و ٢٤,٨٪ منهن أميات.

ج (١١/١) الأسر التي ترأسها إناث حسب المستوى التعليمي لسنة ٢٠١٠		
المستوى التعليمي	عدد الأسر	%
أمية	٨٣٥	٢٤,٨
تعليم أقل من الجامعة	١٨٦٩	٥٥,٤
تعليم جامعي فأعلى	٦٦٩	١٩,٨

نسبة الإعالة

يلاحظ النمو الكبير للفئة السكانية (١٥-٦٤) سنة (وهي الفئة العمرية المكلفة بإعالة الفئات العمرية الأخرى) بمعدل أكبر من نمو الفئات السكانية غير المنتجة (٠-١٤) سنة و ٦٥ سنة فأكثر وهذا يؤدي إلى انخفاض نسبة الإعالة.

ج (١٢/١) نسبة الإعالة العمرية				
الفئة العمرية	٢٠٠٨	٢٠٠٩	٢٠١٠	٢٠١١
السكان (٠-١٤ سنة) بالألف	٢١٤	٢٢٤	٢٣٣	٢٥٨
السكان (١٥-٦٤ سنة) بالألف	١,٢٢٠	١,٣٩٩	١,٤٥٣	١,٤٥٤
السكان (٦٥ فأكثر) بالألف	١٥	١٦	١٤	١٦
نسبة الإعالة	١٨,٧	١٧,١	١٧,٠	١٨,٧

كما ويلاحظ من الجدول رقم (١٣/١) التفاوت الطفيف في عبء العناية بالأطفال خلال السنوات من ٢٠٠٨ إلى ٢٠١١ والذي يقع ما بين ٠,٨ و ١,٠.

ج (١٣/١) مؤشر عبء العناية بالأطفال للمرأة القطرية				
البيان	٢٠٠٨	٢٠٠٩	٢٠١٠	٢٠١١
الأطفال أقل من ٥ سنوات بالألف	٤١	٤٣	٣٧	٣٧
الإناث المتزوجات والمطلقات والأرامل بالألف	٤٥	٤٧	٤٧	٤٨
عبء العناية بالأطفال أقل من ٥ سنوات	٠,٩	١,٠	٠,٨	٠,٨

الفصل الثاني

التعليم والتدريب



التعليم والتدريب

يتناول هذا الفصل أهم المؤشرات التي تقيس مدى توفر وتكافؤ فرص التعليم لكلا الجنسين من الأفراد البالغين ١٥ سنة فأكثر وللشباب (١٥-٢٤) سنة كمؤشر الأمية والإلمام بالقراءة والكتابة ومعدل الالتحاق الصافي والاجمالي بالتعليم ونسبة الإناث في اعضاء الهيئة التدريسية على المراحل المختلفة ومدى تطورها خلال السنوات من ٢٠٠٨ لغاية ٢٠١١. كما يعرض الفصل عدد المراكز التدريبية والمدربين والمتدربين لكلا الجنسين ومجالات التدريب المتاحة المقدمة من قبل تلك المراكز التدريبية، وينقسم هذا الفصل إلى أربعة أجزاء هي:

- الأمية
- الإلمام بالقراءة والكتابة
- مستويات التعليم
- التدريب

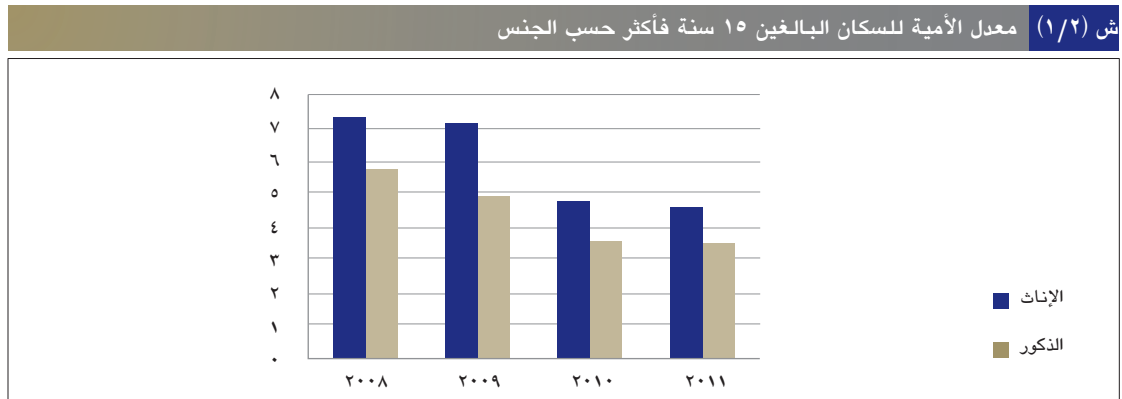
التعليم والتدريب

١- الأمية

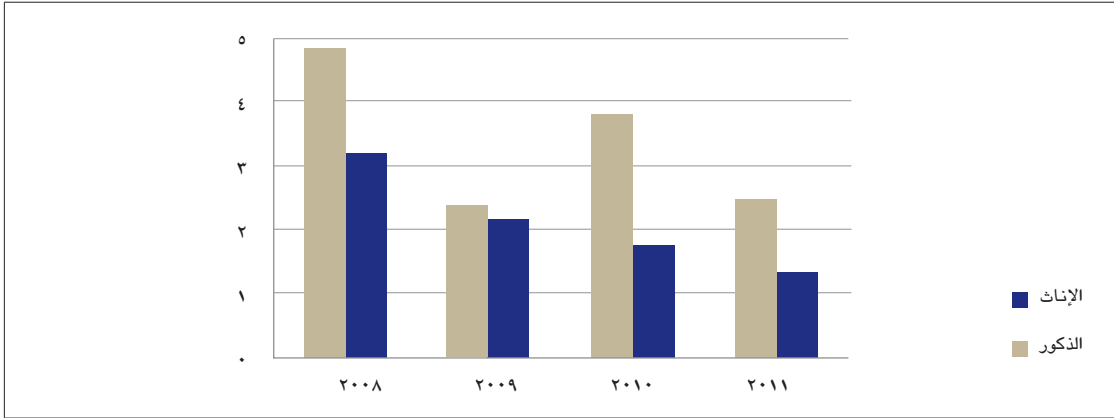
انخفض معدل الأمية للسكان البالغين ١٥ سنة فأكثر في السنوات الأخيرة فبلغ المعدل ٣,٦٪ بواقع ٣,٤٪ للذكور و٤,٤٪ للإناث. أما معدل الامية حسب الفئات العمرية فنجد ان معدل الامية يزداد لدى الذكور في الفئة العمرية ٦٠ سنة فأكثر وقد بلغ المعدل ١٠,٣٪ بينما يزداد معدل الأمية لدى الإناث في الفئة العمرية ٤٥ فأكثر بمعدل ١٤,٣٪ لسنة ٢٠١١.

أما معدل الامية لدى الشباب (١٥-٢٤) سنة يلاحظ بأنه متذبذب على مر السنوات وانخفض في سنة ٢٠١١ حيث بلغ معدل الأمية ٢,١٪ بواقع ٢,٤٪ للذكور و١,٣٪ للإناث، ويلاحظ وجود فجوة نوعية بين الجنسين لصالح الإناث ويمكن تفسير ذلك بارتفاع معدل الأمية بين العمالة الوافدة من الذكور غير القطريين (١٥-٢٤) سنة فقد بلغت ٢,٤٪ بالمقابل انخفض معدل الأمية لدى الذكور القطريين (١٥-٢٤) سنة حيث بلغت ٠,٥٪ في سنة ٢٠١١. كذلك يتضح انخفاض معدل الأمية لدى الإناث (١٥-٢٤) سنة ليصل ١,٣٪ وكانت بالنسبة للإناث القطريات (١٥-٢٤) سنة ٠,٥٪.

ج (١/٢) معدل الأمية حسب الجنس						
الشباب (١٥ - ٢٤) سنة			السكان البالغين ١٥ سنة فأكثر			السنة
المجموع	الذكور	الإناث	المجموع	الذكور	الإناث	
٤,٣	٤,٧	٣,١	٦,٠	٥,٧	٧,٣	٢٠٠٨
٢,٢	٢,٣	٢,١	٥,٣	٤,٩	٧,١	٢٠٠٩
٣,٢	٣,٧	١,٧	٣,٧	٣,٥	٤,٦	٢٠١٠
٢,١	٢,٤	١,٣	٣,٦	٣,٤	٤,٤	٢٠١١



ش (٢/٢) معدل الأمية لدى الشباب (١٥-٢٤) سنة حسب الجنس



ج (٢/٢) الملتحقون بمراكز محو الأمية وتعليم الكبار حسب المراحل التعليمية والجنس

البيان	٢٠٠٨/٢٠٠٧	٢٠٠٩/٢٠٠٨	٢٠١٠/٢٠٠٩	٢٠١١/٢٠١٠
الابتدائية	الذكور	١٨١	٢٧٠	٣٢٣
	الإناث	٢٣٣	٢٦٩	٢٣٩
الإعدادية	الذكور	٥٧٨	٨١٨	٩٦٢
	الإناث	١٦٩	٢٢٥	٢٢٩
الثانوية	الذكور	١٠٤٣	١٠٣٣٠	٢٠٢٦١
	الإناث	٢٦٤	٣٠٨	٣٣٨
المجموع	الذكور	١٠٨٠٢	٢٠٤١٨	٣٠٥٢٨
	الإناث	٦٦٦	٨٠٢	٨٠٦
				٣٠٩٥٤

بلغ عدد الملتحقين في مراكز محو الأمية وتعليم الكبار ٦٣٥ ٤ طالب وطالبة للسنة الدراسية ٢٠١١/٢٠١٠، حيث بلغت نسبة الإناث ١٤,٧٪ من إجمالي الملتحقين بمراكز محو الأمية مقابل ٨٥,٣٪ للذكور. ويتضح بأن أغلب الذكور الملتحقين لمراكز محو الأمية وتعليم الكبار هم في المرحلة الإعدادية والثانوية، مما يدل على رغبة الذكور في استكمال تعليم.

٢- الإلمام بالقراءة والكتابة

يعد معدل الإلمام بالقراءة والكتابة للسكان البالغين ١٥ سنة فأكثر وبالأخص بالنسبة للشباب (١٥-٢٤) سنة مقياساً لفعالية النظام التعليمي وهو في كثير من الأحيان يعتبر بديلاً لقياس التقدم الاجتماعي والإنجاز الاقتصادي. أما مؤشر المساواة بين الجنسين يشير إلى التقدم المحرز نحو الإنصاف بين الجنسين في مجال محو الأمية وإتاحة فرص تعليم متساوية. ويلاحظ من الجدول رقم (٣/٢) أن الفجوة بين الجنسين في مجال التعليم وبالأخص بين السكان ١٥ سنة فأكثر قد تقلصت من ٩٨,٣ في سنة ٢٠٠٨ لتصل إلى ٩٩,٠ في سنة ٢٠١١. أما معدل الإلمام بالقراءة والكتابة لدى الإناث (١٥-٢٤) سنة فقد ارتفع بشكل ملحوظ مقارنة بالذكور.

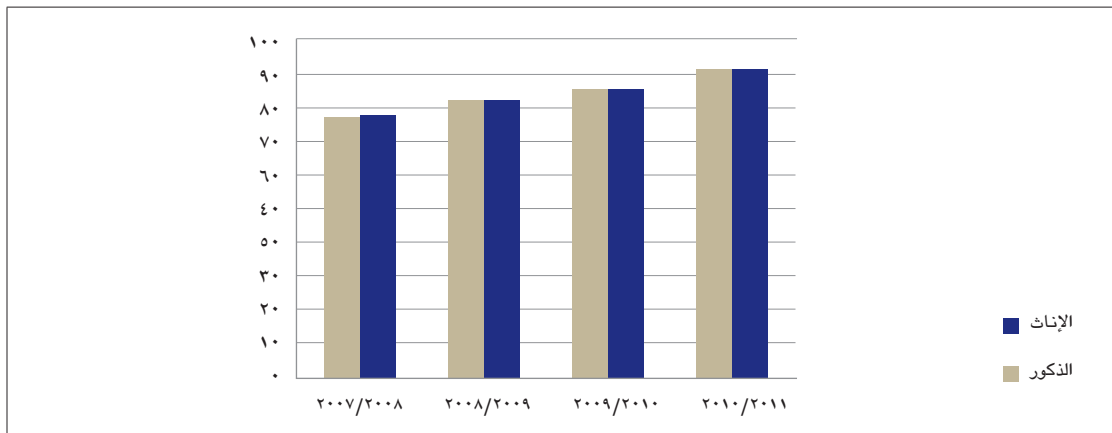
ج (٣/٢) معدل الإلمام بالقراءة والكتابة حسب الجنس ومؤشر المساواة بين الجنسين

السنة	السكان ١٥ سنة فأكثر				الشباب (١٥ - ٢٤) سنة			
	الإناث	الذكور	المجموع	مؤشر المساواة الإناث/الذكور	الإناث	الذكور	المجموع	مؤشر المساواة الإناث/الذكور
٢٠٠٨	٩٢,٧	٩٤,٣	٩٤,٠	٩٨,٣	٩٦,٩	٩٥,٣	٩٥,٧	١٠١,٦
٢٠٠٩	٩٢,٩	٩٥,١	٩٤,٧	٩٧,٧	٩٧,٩	٩٧,٧	٩٧,٨	١٠٠,٣
٢٠١٠	٩٥,٤	٩٦,٥	٩٦,٣	٩٨,٩	٩٨,٣	٩٦,٣	٩٦,٨	١٠٢,١
٢٠١١	٩٥,٦	٩٦,٦	٩٦,٤	٩٩,٠	٩٨,٧	٩٧,٦	٩٧,٩	١٠١,١

٣- مستويات التعليم

ضمن قانون إلزامية التعليم القطري حق الحصول على التعليم لكلا الجنسين وذلك باعتبار أن التعليم دعامة أساسية من دعائم تقدم وتطور المجتمع. كما حرصت الدولة على تقديم خدمات تعليمية مميزة هذا بالإضافة إلى التوسع في إعداد المدارس الحكومية وتشجيع انشاء المدارس الخاصة والأخص المميزة منها. ومن هذا المنطلق فقد حققت الدولة انجازات كبيرة في مجال التعليم وفي كافة المراحل التعليمية، الامر الذي انعكس على ارتفاع عدد المتحقيين بالمراحل التعليمية المختلفة بدءاً بالمرحلة الابتدائية وانتهاءً بالتعليم الجامعي. ويتضح من شكل رقم (٣/٢) تطور عدد الطلاب المتحقيين بالتعليم ليصل إلى ١٨٣,٠٩١ طالب وطالبة في السنة الدراسية ٢٠١٠/٢٠١١.

ش (٣/٢) عدد الطلاب المتحقيين بالتعليم (الابتدائية - الجامعية) حسب الجنس (بالألف)



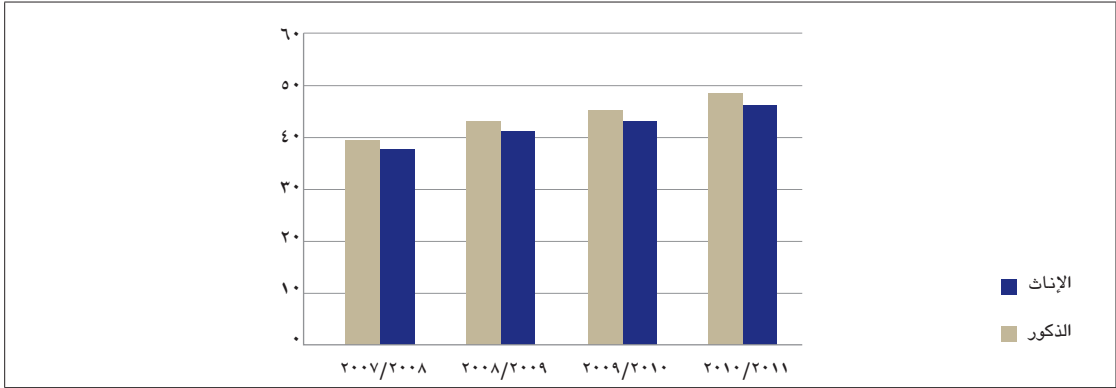
المرحلة الابتدائية

أن المرحلة الابتدائية هي من أهم المراحل التعليمية بإعتبارها مرحلة التعليم الأساسي، بالإضافة إلى انها من أكبر المراحل التعليمية عدداً من حيث عدد المتحقيين مقارنة بالمراحل الأخرى. فقد بلغ إجمالي عدد الطلبة المتحقيين بالمرحلة الابتدائية ٩٤,٩٨٥ طالب وطالبة للسنة الدراسية ٢٠١٠/٢٠١١ والتي تشكل بنسبة ٥١,٩٪ من إجمالي الطلاب المتحقيين بالتعليم.

ج (٤/٢) تطور عدد طلاب المرحلة الابتدائية حسب الجنس

السنة الدراسية	الجنس	عدد الطلبة	% من المجموع
٢٠٠٨/٢٠٠٧	الإناث	٣٨,٠٠٦	٤٩
	الذكور	٣٩,٥٢٦	٥١
٢٠٠٩/٢٠٠٨	الإناث	٤١,٣٨٤	٤٨,٩
	الذكور	٤٣,٢٦١	٥١,١
٢٠١٠/٢٠٠٩	الإناث	٤٣,٢٥٨	٤٨,٨
	الذكور	٤٥,٤٦٥	٥١,٢
٢٠١١/٢٠١٠	الإناث	٤٦,٢٩٣	٤٨,٧
	الذكور	٤٨,٦٩٢	٥١,٣

ش (٤/٢) عدد طلاب المرحلة الابتدائية حسب الجنس (بالألف)



حققت دولة قطر تعليم شامل للتعليم الابتدائي لكلا الجنسين فقد بلغ معدل القيد الاجمالي للمرحلة الابتدائية لسنة ٢٠١١ ذكوراً وإناثاً ٩٩,٤% و ٩٩,١% على التوالي الأمر الذي يعكس قدرة النظام التعليمي على استيعاب كل الطلاب ممن هم في سن التعليم بالمرحلة الابتدائية (٦-١١) سنة، بينما بلغ معدل الالتحاق الصافي للذكور والإناث ٩١,٣% و ٩٢,١% على التوالي لسنة ذاتها.

ج (٥/٢) معدل القيد الإجمالي والصافي للمرحلة الابتدائية حسب الجنس

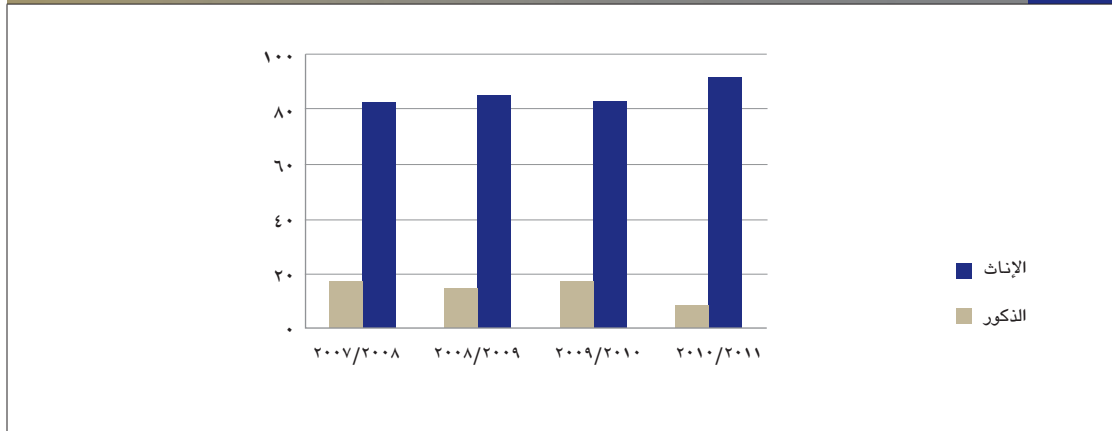
السنة	الجنس	القيد الإجمالي	نسبة الإناث للذكور	القيد الصافي	نسبة الإناث للذكور
٢٠٠٨	الإناث	١٠٠,٤	١٠٥,١	٩٢,٧	١٠٦,٢
	الذكور	٩٥,٥		٨٧,٣	
٢٠٠٩	الإناث	١٠٥,٥	١٠٤,٣	٩٣,٢	١٠١,٤
	الذكور	١٠١,١		٩١,٩	
٢٠١٠	الإناث	١٠٤	١٠١,٩	٩٤	١٠٣
	الذكور	١٠٢,١		٩١,٢	
٢٠١١	الإناث	٩٩,١	٩٩,٧	٩٢,١	١٠٠,٨
	الذكور	٩٩,٤		٩١,٣	

من خلال جدول رقم (٦/٢) يلاحظ بأن تحتل الإناث النسبة الأكبر من إجمالي أعضاء الهيئة التدريسية في المرحلة الابتدائية، فقد بلغت نسبتهن ٩١,٩٪ من إجمالي أعضاء الهيئة التدريسية للمرحلة ذاتها للسنة الدراسية ٢٠١١/٢٠١٠. ويعود ذلك إلى تفضيل الإناث العمل في مجال التدريس مقارنة بمجالات العمل الأخرى، إضافة إلى التوسع في أعداد المدارس النموذجية والتي تنفرد الإناث في التدريس والعمل فيها.

ج (٦/٢) التوزيع النسبي لأعضاء الهيئة التدريسية في المرحلة الابتدائية حسب الجنسية والجنس

المجموع		قطري		السنة الدراسية
الذكور	الإناث	الذكور	الإناث	
١٧,٣	٨٢,٧	٥,٥	٩٤,٥	٢٠٠٨/٢٠٠٧
١٤,٦	٨٥,٤	٦,٤	٩٣,٦	٢٠٠٩/٢٠٠٨
١٧,٢	٨٢,٨	٣,١	٩٦,٩	٢٠١٠/٢٠٠٩
٨,١	٩١,٩	٠,٦	٩٩,٤	٢٠١١/٢٠١٠

ش (٥/٢) التوزيع النسبي لأعضاء الهيئة التدريسية في المرحلة الابتدائية حسب الجنس



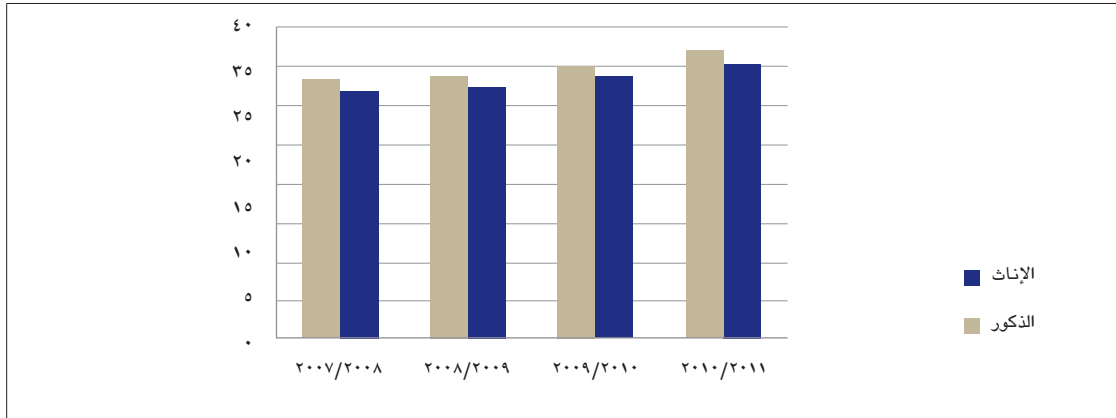
المرحلة الإعدادية والثانوية

بلغ إجمالي عدد الطلبة الملتحقين بالمرحلة الإعدادية والثانوية ٧٢٧٥٤ طالب وطالبة للسنة الدراسية ٢٠١١/٢٠١٠ بنسبة ٣٩,٧٪ من إجمالي الطلاب الملتحقين بالتعليم.

ج (٧/٢) تطور أعداد الطلاب في المرحلة الإعدادية والثانوية حسب الجنس

السنة الدراسية	الجنس	عدد الطلبة	% من المجموع
٢٠٠٨/٢٠٠٧	الإناث	٣٢,٠٧٢	٤٨,٩
	الذكور	٣٣,٥٣٧	٥١,١
٢٠٠٩/٢٠٠٨	الإناث	٣٢,٥٤٢	٤٨,٩
	الذكور	٣٤,٠٤٢	٥١,١
٢٠١٠/٢٠٠٩	الإناث	٣٣,٨١٤	٤٩,١
	الذكور	٣٥,١١٠	٥٠,٩
٢٠١١/٢٠١٠	الإناث	٣٥,٥٠٩	٤٨,٨
	الذكور	٣٧,٢٤٥	٥١,٢

ش (٦/٢) عدد طلاب المرحلة الإعدادية والثانوية حسب الجنس (بالألف)



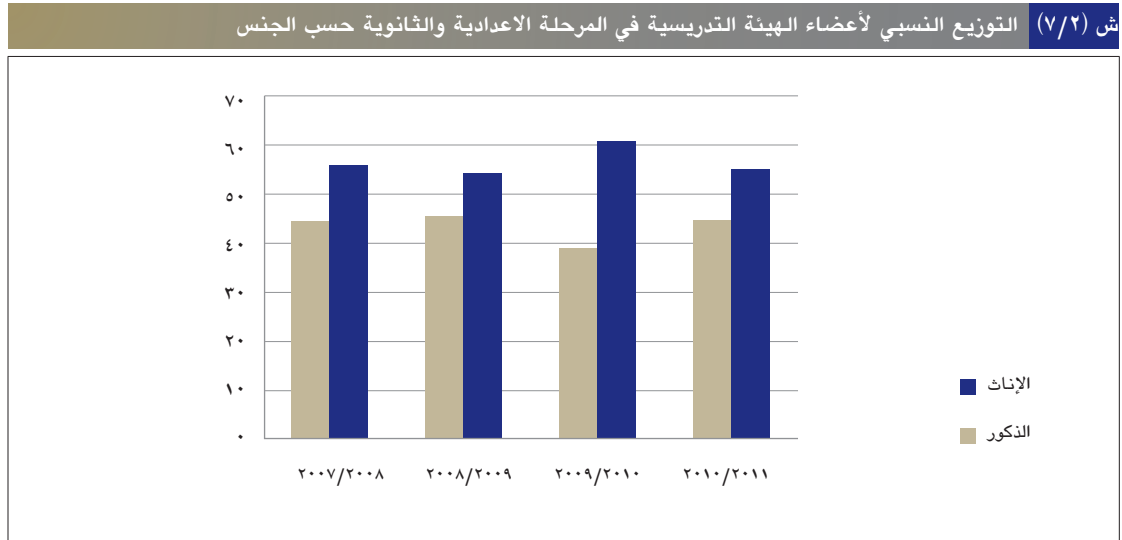
ويتضح من جدول رقم (٨/٢) ارتفاع معدلات القيد الإجمالية والصافية للمرحلة الإعدادية والثانوية ارتفاعاً ملحوظاً مع تقلص الفجوة النوعية بين الذكور والإناث الذي يؤكد تكافؤ فرص التعليم لكلا الجنسين والتزام الذكور والإناث ممن هم في سن (١٢-١٧) سنة بالاستمرار في الدراسة. فقد بلغ معدل القيد الاجمالي للذكور والإناث ٩٦,٣% و ٩٦,٦% على التوالي في سنة ٢٠١١. كما تقلصت الفجوة بين الجنسين بحيث بلغت ١٠٠,٣%. أما معدل القيد الصافي للذكور والإناث قد بلغ ٨٥,٨% و ٨٦,٩% في السنة ذاتها بفجوة بين الجنسين ١٠١,٢%.

ج (٨/٢) معدل القيد الإجمالي والصافي في المرحلة الإعدادية والثانوية حسب الجنس

السنة	الجنس	القيد الإجمالي	نسبة الإناث للذكور	القيد الصافي	نسبة الإناث للذكور
٢٠٠٨	الإناث	١٠١,٧	١١١,٦	٩١,٧	١١١,٢
	الذكور	٩١,١			
٢٠٠٩	الإناث	٩٩,٥	١٠٦,٦	٩٠,٠	١٠٦,٦
	الذكور	٩٣,٣			
٢٠١٠	الإناث	٩٩,٤	١٠٢,٥	٧٨,٤	١٠٣,٧
	الذكور	٩٧,٠			
٢٠١١	الإناث	٩٦,٦	١٠٠,٣	٨٦,٩	١٠١,٢
	الذكور	٩٦,٣			

من خلال جدول رقم (٩/٢) يلاحظ أنه لا تزال الإناث أكثر إقبالاً على مهنة التدريس مقارنة بالذكور بالرغم من تقلص الفجوة النوعية بين الجنسين في مجال العمل في حقل التدريس. فقد شكلت الإناث من أعضاء الهيئة التدريسية للمرحلة الإعدادية والثانوية ٥٥,١٪ مقابل ٤٤,٩٪ للذكور للسنة الدراسية ٢٠١١/٢٠١٠.

ج (٩/٢) التوزيع النسبي لأعضاء الهيئة التدريسية في المرحلة الإعدادية والثانوية حسب الجنسية والجنس				
المجموع		قطري		السنة الدراسية
الذكور	الإناث	الذكور	الإناث	
٤٤,٢	٥٥,٨	١٢,٥	٨٧,٥	٢٠٠٨/٢٠٠٧
٤٥,٥	٥٤,٥	١١,٧	٨٨,٣	٢٠٠٩/٢٠٠٨
٣٩,١	٦٠,٩	٩,١	٩٠,٩	٢٠١٠/٢٠٠٩
٤٤,٩	٥٥,١	١٢,٦	٨٧,٤	٢٠١١/٢٠١٠



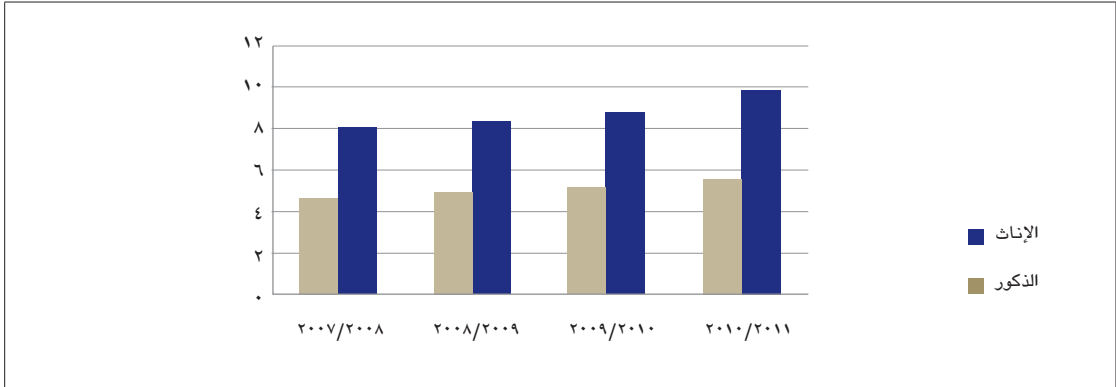
التعليم الجامعي

أدى زيادة عدد الجامعات والكليات وتنوع التخصصات فيها إلى ارتفاع عدد الملتحقين في التعليم الجامعي خصوصاً الإناث. ومن خلال جدول رقم (١٠/٢) يتضح تطور عدد الملتحقين بالتعليم الجامعي فبلغ ١٥,٣٥٢ طالب وطالبة في السنة الدراسية ٢٠١١/٢٠١٠. وتشكل نسبة الإناث ٦٤,٢٪ من إجمالي الملتحقين بالتعليم الجامعي، بينما بلغت نسبة الخريجات ٥٨,٩٪ من إجمالي الخريجين مما يؤكد التزام الإناث بإنهاء تعليمهن الجامعي على خلاف الذكور حيث يتوجهون بنسبة كبيرة إلى سوق العمل بعد إكمال التعليم العام.

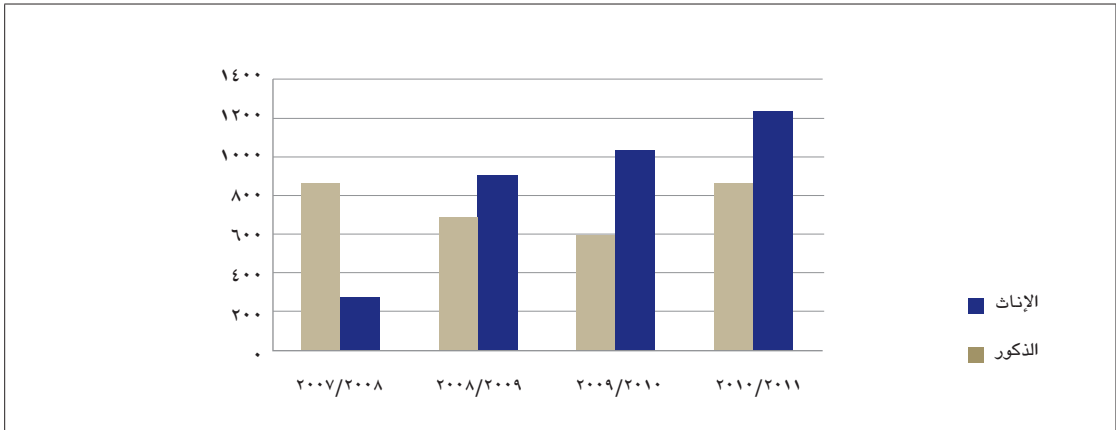
ج (١٠/٢) تطور اعداد الطلاب والخريجين في التعليم الجامعي حسب الجنس

السنة الدراسية	الجنس	عدد الطلبة	% من المجموع	عدد الخريجين	% من المجموع
٢٠٠٨/٢٠٠٧	الإناث	٧,٩٧٧	٦٣,٤	٢٨٠	٢٤,٥
	الذكور	٤,٦٠٣	٣٦,٦	٨٦٥	٧٥,٥
٢٠٠٩/٢٠٠٨	الإناث	٨,٢٤٤	٦٢,٨	٢٣٩	٢٥,٦
	الذكور	٤,٨٨٩	٣٧,٣	٦٩٤	٧٤,٤
٢٠١٠/٢٠٠٩	الإناث	٨,٧٨٧	٦٣,٠	١,٠٣٤	٦٣,٥
	الذكور	٥,١٥٢	٣٧,٠	٥٩٥	٣٦,٥
٢٠١١/٢٠١٠	الإناث	٩,٨٥٤	٦٤,٢	١,٢٣٥	٥٨,٨
	الذكور	٥,٤٩٨	٣٥,٨	٨٦٥	٤١,٢

ش (٨/٢) عدد طلاب الجامعات والكليات حسب الجنس (بالآلف)



ش (٩/٢) عدد الخريجين من الجامعات والكليات حسب الجنس



من خلال الجدول رقم (١١/٢) يتضح بأن نسبة الذكور قد تجاوزت ٥٠٪ من إجمالي اعضاء الهيئة التدريسية، أما على مستوى القطريين فبلغت نسبة الإناث القطريات ٦١٪ من إجمالي اعضاء الهيئة التدريسية القطرية.

ج (١١/٢) التوزيع النسبي لأعضاء الهيئة التدريسية في التعليم الجامعي حسب الجنسية والجنس

المجموع		قطري		السنة الدراسية
الذكور	الإناث	الذكور	الإناث	
٦٢,٩	٣٧,١	٤٥,٢	٥٤,٨	٢٠٠٨/٢٠٠٧
٦١,٥	٣٨,٥	٤٤,٩	٥٥,١	٢٠٠٩/٢٠٠٨
٦٢,٤	٣٧,٦	٤١,١	٥٨,٩	٢٠١٠/٢٠٠٩
٦٠,٩	٣٩,١	٣٩,٠	٦١,٠	٢٠١١/٢٠١٠

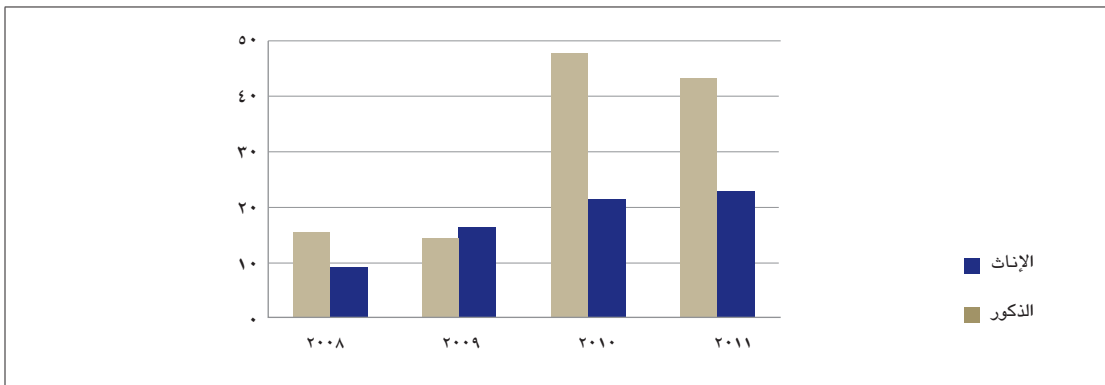
٤- التدريب

بلغ عدد المراكز التدريبية ٧٢ مركز تدريبي لسنة ٢٠١١، منهم ٢٢ مركز تدريب للقطاع الحكومي و ٥٠ مركز تدريب للقطاع الخاص، وقد بلغ إجمالي المتدربين ٦٦ ألف متدرب لسنة ٢٠١١، وتمثل نسبة الذكور والإناث ٦٥,٤٪ و ٣٤,٦٪ على التوالي.

ج (١٢/٢) عدد المتدربين في المراكز التدريبية حسب القطاع والجنس

نسبة الإناث الى المجموع	المجموع	الذكور	الإناث	قطاع المراكز التدريبية	السنة
٣٢,٤	١٦,٤٧٧	١١,١٤٧	٥,٣٣١	الحكومي	٢٠٠٨
٤٥,٠	٧,٨٨٧	٤,٣٤٠	٣,٥٤٧	الخاص	
٥٤,٢	٢٦,٩٨٢	١٢,٣٤٥	١٤,٦٣٧	الحكومي	٢٠٠٩
٤٧,٠	٣,٦١٦	١,٩١٥	١,٧٠١	الخاص	
٢٣,٨	٥٠,٨٧٣	٣٨,٧٧٨	١٢,٠٩٥	الحكومي	٢٠١٠
٥٠,٨	١٧,٨٣٩	٨,٧٧٦	٩,٠٦٣	الخاص	
٢٧,١	٥٠,٨٠٣	٣٧,٠٣٧	١٣,٧٦٦	الحكومي	٢٠١١
٥٩,٤	١٥,٣٥٤	٦,٢٣٣	٩,١٢١	الخاص	

ش (١٠/٢) عدد المتدربين في المراكز التدريبية حسب الجنس (بالألف)



وفيما يتعلق بالمتدربون في المراكز التدريبية حسب مجال التدريب فيتبين من جدول رقم (١٣/٢) أن الذكور أكثر اقبالا على البرامج التدريبية في مجال "الاداري، النفط والغاز، والامن والسلامة المهنية"، واما الإناث فهن يقبلن على البرامج التدريبية وفي مجال "الاداري، والحاسب الالي، واللغة الانجليزية" حيث أن خلال سنة ٢٠١١ تم طرح ١٢١٧ برنامج تدريبي.

ج (١٣/٢) التوزيع النسبي للمتدربين في المراكز التدريبية حسب مجال التدريب والجنسية والجنس ٢٠١١

مجال التدريب	قطري		المجموع	
	الإناث	الذكور	الإناث	الذكور
الاداري	٥٣,١	٣٤,٧	٤٧,٤	٢٥,٧
اللغة الانجليزية	٩,٩	١٤,٤	٩,٠	٦,٥
تكنولوجيا المعلومات	١٥,٤	١١,٢	١٧,٠	١٠,٦
تكنولوجيا الاتصالات	٠,٨	١,١	٠,٨	١,٤
التأهيل الوظيفي	٠,٩	٠,٨	٠,٧	٠,٣
النفط والغاز	١,٧	١٦,٥	٢,١	١٦,٧
التعدين	٠,٢	٠,٢	٠,٣	١١,٣
الصناعات البتروكيمياوية	٠,١	١,٢	٠,١	١,٩
العمليات المصرفية	٨,٥	٦,٤	٧,٦	٥,٩
الرعاية الصحية	٠,٤	٠,٢	٤,١	١,٧
الامن والسلامة المهنية	٠,٧	٨,٩	١,٥	١٣,٩
المهن اليدوية	١,٩	٠,٠	١,٣	٠,٠
القانون	١,٨	٣,٥	١,٢	٢,٢
تدريب المعلمين	٤,٦	٠,٤	٦,٩	١,٧
اخرى	٠,٠	٠,٥	٠,٠	٠,٢
المجموع	١٠٠,٠	١٠٠,٠	١٠٠,٠	١٠٠,٠

من خلال جدول رقم (١٤/٢) فقد بلغ اجمالي عدد المدربين ٥٧٧ مدرب، ٧٨,٩٪ منهم من الذكور مقابل ٢١,١٪ من الإناث.

ج (١٤/٢) عدد المدربين في المراكز التدريبية حسب القطاع والجنس

السنة	قطاع المراكز التدريبية	الإناث	الذكور	نسبة الإناث الى المجموع
٢٠١٠	الحكومي	٥٨	٣٢٠	١٥,٣
	الخاص	١٢٥	٢٢٥	٣٥,٧
٢٠١١	الحكومي	٤٩	٢٦٥	١٥,٦
	الخاص	٧٣	١٩٠	٢٧,٨

الفصل الثالث

الصحة والصحة الإنجابية

الصحة والصحة الإيجابية

يتناول هذا الفصل تطور أهم مؤشرات الصحة والإيجاب مع بيان الفروق بين الإناث والذكور عند كل مؤشر. هذا وقد تم مراعاة الخصائص السكانية التي ينفرد بها المجتمع القطري وانعكاساتها على واقع وتطور مؤشرات الصحة والإيجاب من خلال اقتصار عرض بعض المؤشرات للسكان القطريين فقط وعرض مؤشرات أخرى لمجموع السكان في قطر ومما يمكن من تحديد تأثير التطور الحاصل في الخدمات الصحية المختلفة من جهة وتأثير العوامل البيولوجية على الفروق بين الإناث والذكور من جهة أخرى، وسيتم تناول الموضوعات التالية:

- توقع الحياة عند الولادة
- وفيات الأطفال الرضع ودون الخامسة
- أسباب الوفاة
- وفيات النفاس
- الإيجاب في سن المراهقة

الصحة والصحة الإنجابية

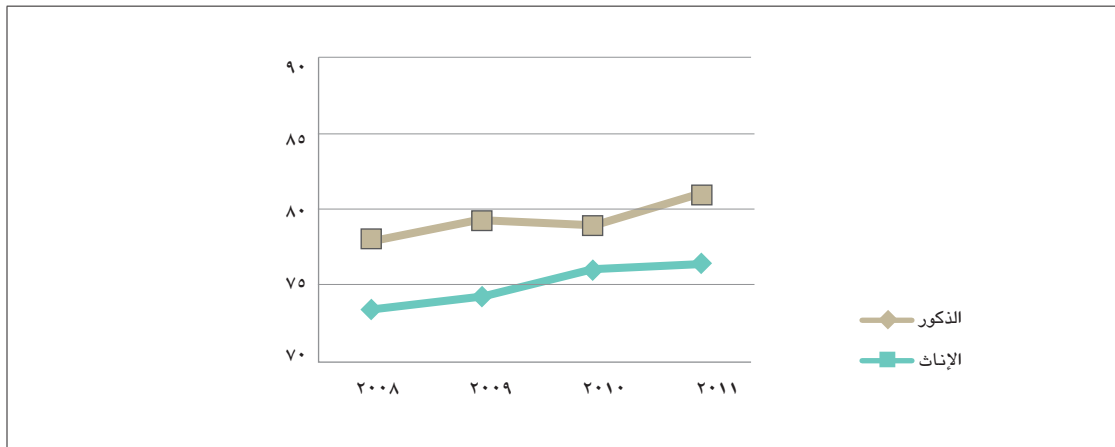
١- توقع الحياة عند الولادة

أن التطور في قيمة مؤشر توقع الحياة عند الولادة يعبر عن التطور في الحالة الصحية والتنموية في المجتمع بشكل عام كما أنه يعكس مدى العدالة بين الذكور والإناث في الاستفادة من الخدمات الصحية. ويلاحظ من بيانات الجدول رقم (١/٣) أن الإناث المولودات في سنة ٢٠١١ يتوقع أن يعشن ما يقارب أربع سنوات أكثر من الذكور المولودين في نفس السنة، وهذا شأن طبيعي في أغلب المجتمعات ويعود ذلك لأسباب بيولوجية وصحية، حيث يزيد العمر المتوقع للبقاء على قيد الحياة للإناث مقابل الذكور.

ج (١/٣) توقع الحياة عند الولادة للقطريين حسب الجنس

السنة	الإناث	الذكور	المجموع
٢٠٠٨	٧٨,١	٧٣,٥	٧٥,٧
٢٠٠٩	٧٩,٣	٧٤,٣	٧٦,٧
٢٠١٠	٧٩,٠	٧٦,١	٧٧,٥
٢٠١١	٨١,٠	٧٦,٥	٧٨,٦

ش (١/٣) توقع الحياة عند الولادة للقطريين حسب الجنس

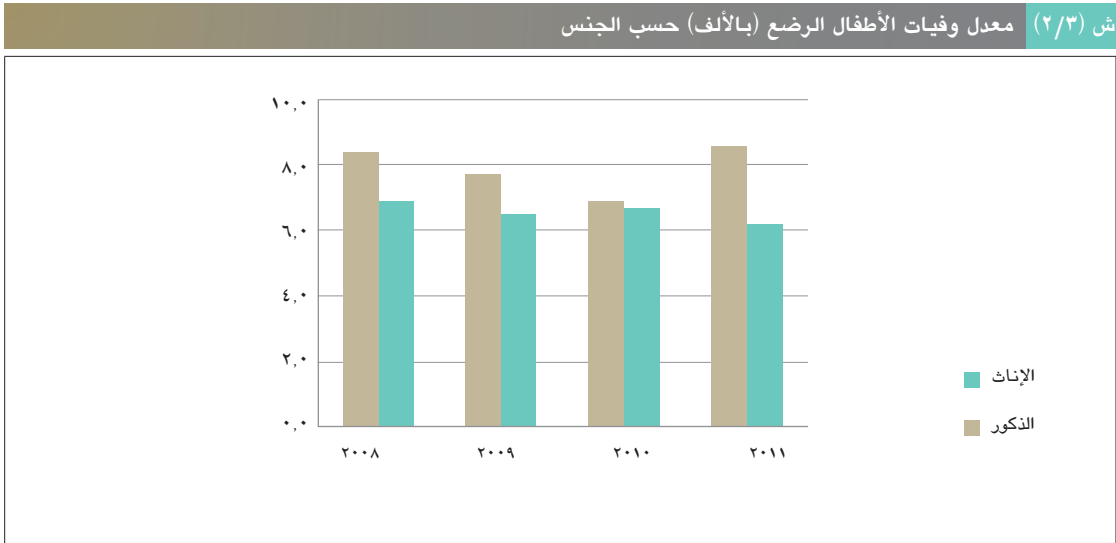


٢- وفيات الأطفال الرضع والأطفال دون الخامسة

أن وفيات الأطفال الرضع قبل بلوغهم السنة الأولى من العمر تكون في الغالب انعكاساً لصحة الأمهات أثناء الحمل والولادة وانعكاساً لمدى توفر الخدمات الصحية المقدمة لهن وجودتها. حيث يلاحظ من بيانات

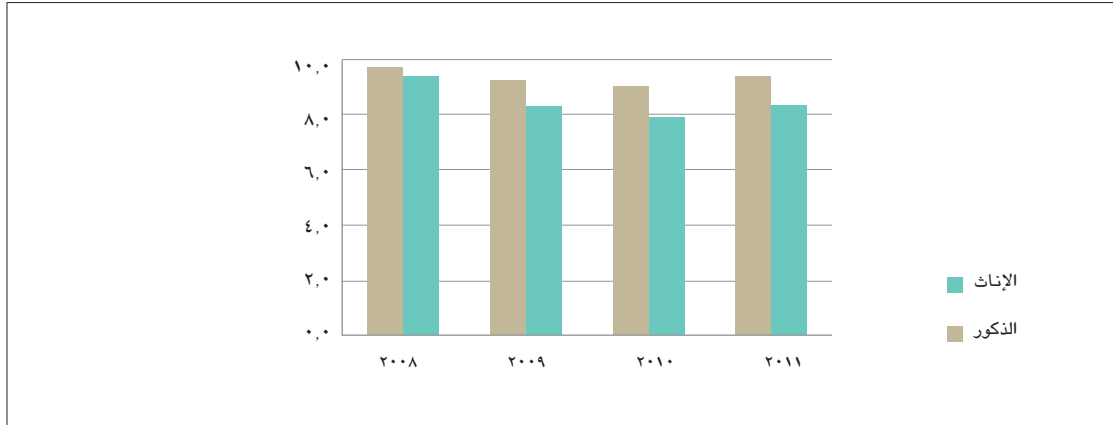
الجدول رقم (٢/٣) على الرغم من انخفاض معدل وفيات الاطفال الرضع بشكل عام وكذلك انخفاض معدل وفيات الطفال دون الخامسة، إلا أن هناك فجوة نوعية متمثلة في ارتفاع معدلات وفيات الأطفال الرضع من الذكور مقارنة بمعدل وفيات الاطفال الرضع من الإناث، الامر الذي يتفق مع الاتجاه العالمي والذي يرجع ذلك التفاوت إلى تمتع الإناث بميزة بيولوجية تمكنهم من البقاء أكثر من الذكور وخاصة في المراحل العمرية الأولى.

ج (٢/٣) معدل وفيات الأطفال الرضع (بالألف) حسب الجنس			
السنة	الإناث	الذكور	المجموع
٢٠٠٨	٦,٩	٨,٤	٧,٧
٢٠٠٩	٦,٥	٧,٧	٧,١
٢٠١٠	٦,٧	٦,٩	٦,٨
٢٠١١	٦,٢	٨,٦	٧,٤



ج (٣/٣) معدل وفيات الأطفال دون سن الخامسة (بالألف) حسب الجنس			
السنة	الإناث	الذكور	المجموع
٢٠٠٨	٩,٤	٩,٧	٩,٥
٢٠٠٩	٨,٣	٩,٢	٨,٨
٢٠١٠	٧,٩	٩,٠	٨,٥
٢٠١١	٨,٣	٩,٤	٨,٨

ش (٣/٣) معدل وفيات الأطفال دون سن الخامسة (بالألف) حسب الجنس



٣- أسباب الوفاة

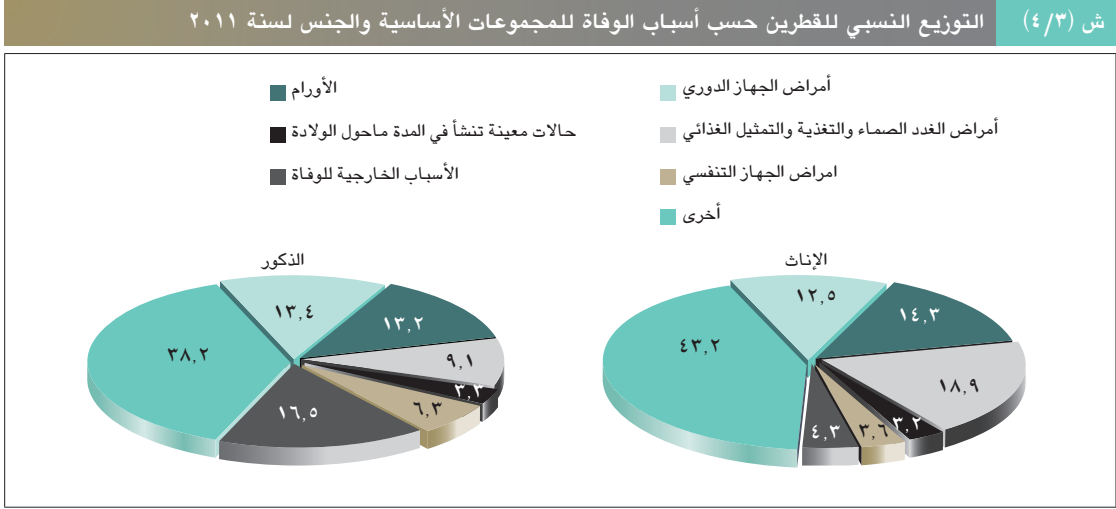
يفصل الجدول رقم (٤/٣) أهم ستة أسباب تقف وراء أكثر وفيات القطريين خلال السنوات الأخيرة، ويتبين بأن أهم مسبب للوفاة بالنسبة للذكور هي الحوادث والتسمم وهذا يتفق مع الاتجاه العالمي حيث أن الذكور أكثر عرضة لمخاطر العمل وحوادث الطرق وتناول المخدرات والمسكرات والتدخين مقارنة بالإناث. بينما أهم مسبب للوفاة بالنسبة للإناث هي أمراض الغدد الصماء والتغذية والتمثيل الغذائي والأورام بأنواعها.

أن مجموعة الأمراض الرئيسية المسببة للوفاة في دولة قطر هي نفس مجموعة الأمراض المسببة للوفاة في الدول المتقدمة، كما أن الأمراض المعدية والطفيلية لا تمثل نسبة مهمة كسبب للوفاة حيث إنها لم تتجاوز ١٪ وهذا مختلف عما هو شائع في الدول النامية حيث تكون هذه الأمراض في مقدمة الأمراض المسببة للوفاة.

ج (٤/٣) التوزيع النسبي للقطريين حسب أسباب الوفاة للمجموعات الأساسية والجنس

٢٠١١		٢٠١٠		٢٠٠٩		٢٠٠٨		سبب الوفاة
الذكور	الإناث	الذكور	الإناث	الذكور	الإناث	الذكور	الإناث	
١٣,٤	١٢,٥	١٨,٢	٢٠,٣	١٥,٨	١٩,٦	١٩,٩	٢٢,١	أمراض الجهاز الدوري
١٣,٢	١٤,٣	١٢,٥	١٩,٥	٩,٧	١٥,٤	١٠,٤	١٥,٤	الأورام
٩,١	١٨,٩	٨,٤	١٥,٤	١٣,٤	١٩,٣	٨,٥	٩,٤	أمراض الغدد الصماء والتغذية والتمثيل الغذائي
٣,٣	٣,٢	٢,٥	٤,١	٤,٢	٢,٥	٣,٦	٣,٠	حالات معينة تنشأ في المدة ما حول الولادة
٦,٣	٣,٦	٥,٧	٥,٣	٦,٢	٨,٦	٥,٤	٩,٧	أمراض الجهاز التنفسي
١٦,٥	٤,٣	٢٠,٦	١,٥	١٨,٨	١,٤	١٨,٩	٦,٤	الأسباب الخارجية للوفاة، حوادث وتسمم
٣٨,٢	٤٣,٢	٣٢,٢	٣٣,٨	٣١,٩	٣٣,٢	٣٣,٢	٣٤,١	أخرى
١٠٠	١٠٠	١٠٠	١٠٠	١٠٠	١٠٠	١٠٠	١٠٠	المجموع

* المراجعة العاشرة القائمة الأساسية



٤- وفيات النفاس

إن تحسين خدمات رعاية صحة الأمومة كانت ومازالت ضمن اولويات تطوير الخدمات الصحية في دولة قطر. ومن بيانات الجدول رقم (٥/٣) يلاحظ تذبذب معدل وفيات الامهات خلال السنوات السابقة الأمر الذي لا يعني بالضرورة تردي الخدمات المقدمة للأمومة وإنما يتطلب الأمر الرجوع إلى حقيقة البيانات حيث سجلت وفيات النفاس في سنة ٢٠١١ حالة وفاة واحده فقط. كما تجدر الإشارة إلى أن جميع الولادات في الدولة تتم في المستشفى وتحت إشراف طبي متميز لجميع السكان وبنسبة تقارب ١٠٠٪.

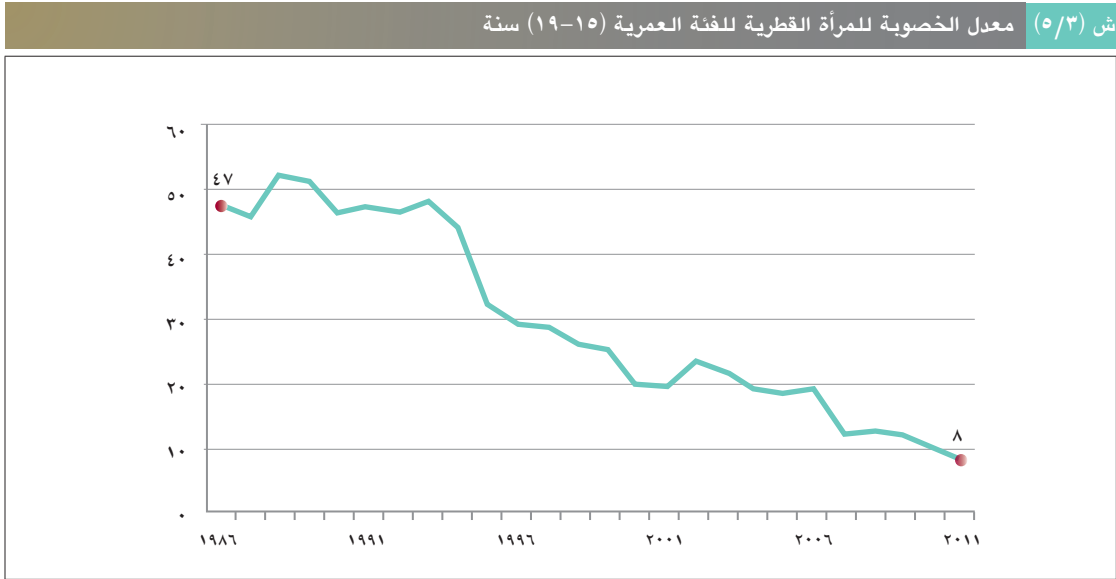
ج (٥/٣) معدل وفيات الأمهات (لكل ١٠٠,٠٠٠ مولود حي)

السنة	وفيات الحمل والولادة والنفاس	معدل وفيات الامهات
٢٠٠٨	٢	١١,٦
٢٠٠٩	٤	٢١,٨
٢٠١٠	٢	١٠,٣
٢٠١١	١	٤,٩

٥- الإنجاب في سن المراهقة

بالعودة إلى الجدول رقم (٥/١) في الفصل الأول والذي يبين معدلات الخصوبة العمرية للقطرييات، يلاحظ انخفاض معدل الخصوبة بالنسبة للفئة العمرية (١٥ - ١٩) سنة خلال السنوات الماضية. فبعد أن كانت تحدث ٤٧ ولادة لكل ألف امرأة في سنة ١٩٨٦ 'أنخفضت عدد الولادات إلى ١٢ ولادة لكل ألف امرأة في سنة ٢٠٠٨، ومنها إلى ٨ ولادات فقط في سنة ٢٠١١، ويمكن أن يعزى ذلك إلى استمرار الإناث في التحصيل العلمي إلى مراحل متقدمة وتأخر سن الزواج لديهن، وهذا مؤشر جيد في صالح المرأة، حيث أن أخطار الحمل

ووفيات النفاس تزداد تحت سن العشرين، كما إن الإنجاب في هذه السن المبكر يمنع المرأة في الغالب من الاستفادة من فرص التعليم.



الفصل الرابع

الاقتصاد والعمل



الاقتصاد والعمل

تعد مؤشرات قوة العمل وبالأخص نسبة السكان النشيطين اقتصادياً دليلاً على صحة القطاع الاقتصادي وبالأخص صحة سوق العمل ودرجة نموه وازدهاره. ولا شك أن تطور سوق العمل وسعيه نحو تحقيق التشغيل الكامل هو أحد الأهداف الرئيسية لأي سياسة اقتصادية وذلك لما له من انعكاسات مباشرة على المستوى المعيشي للأفراد وحياتهم الاجتماعية. وفي هذا الإطار فإن هذا الفصل من التقرير سيتناول الموضوعات التالية:

- السكان في سن العمل ومعدل المشاركة الاقتصادية
- السكان النشيطون اقتصادياً
- متوسط الأجور وساعات العمل في المهن والأنشطة الاقتصادية
- السكان غير النشيطين اقتصادياً

الاقتصاد والعمل

١- السكان في سن العمل ومعدل المشاركة الاقتصادية

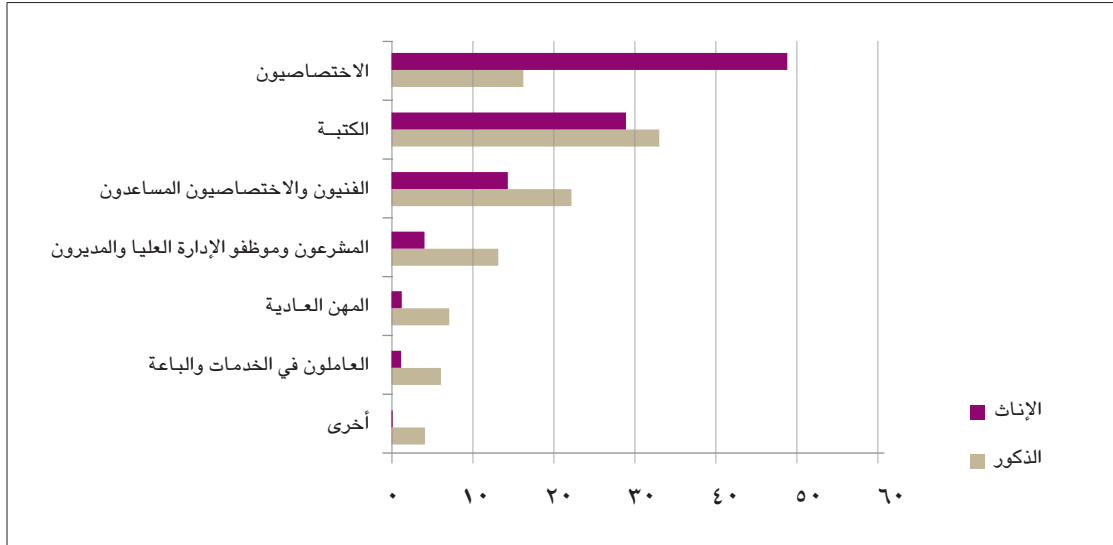
معدل المشاركة الاقتصادية حسب الجنس

إن النمو الاقتصادي الذي تشهده دولة قطر ومتطلبات إدامة هذا النمو كانت لها انعكاساتها الإيجابية على معدل المشاركة الاقتصادية للسكان خلال العقدين الماضيين، حيث تشير بيانات الجدول رقم (١/٤) إلى حدوث تطور ملحوظ في معدل المشاركة الاقتصادية ليصل إلى ٨٦,٧٪ في سنة ٢٠١١ وذلك كنسبة من إجمالي السكان ١٥ سنة فأكثر. وبمتابعة تطور معدل المشاركة الاقتصادية للإناث خلال السنوات الأخيرة يلاحظ أن ما يفوق نصف الإناث ١٥ سنة فأكثر أصبحوا يساهمون في سوق العمل في سنة ٢٠١١. كما ارتفع معدل المشاركة الاقتصادية للذكور خلال نفس الفترة ليصل إلى ٩٥,٧٪ من إجمالي الذكور ١٥ سنة فأكثر في سنة ٢٠١١. وبمقارنة معدل المشاركة الاقتصادية للإناث بالنسبة للذكور، يلاحظ تقلص الفجوة النوعية خلال السنوات الأخيرة إلا أن التفاوت ما زال قائماً حيث أن نسبة مشاركة الإناث في النشاط الاقتصادي تساوي ٥٤,٤٪ من نسبة مشاركة الذكور في النشاط الاقتصادي. ويمكن إرجاع استمرار وجود الفجوة النوعية إلى ارتفاع نسبة الذكور من جملة السكان الأمر الذي يرتبط بارتفاع نسبة تدفق العمالة الوافدة وبالأخص الذكور منهم لمواكبة التطور السريع والمشاريع الإنمائية الضخمة. أما بالنسبة لمعدل المشاركة الاقتصادية للقطريين فيتضح ارتفاع معدل المشاركة الاقتصادية بالنسبة للذكور مقارنة بالإناث حيث بلغت نسبة الذكور ٦٣,٧٪ مقابل ٣٤,١٪ للإناث في سنة ٢٠١١، وعلى الرغم من تقلص الفجوة النوعية بين الجنسين إلا أن التفاوت ما زال قائماً حيث أن نسبة مشاركة الإناث في المشاركة الاقتصادية تساوي ٥٣,٦٪ من نسبة مشاركة الذكور في المشاركة الاقتصادية. ويمكن إرجاع ذلك إلى أن نسبة مهمة من الإناث غير نشيطات اقتصادياً هن من ربات البيوت.

ج (١/٤) معدل المشاركة الاقتصادية حسب الجنس

السنة	قطري			المجموع		
	الإناث	الذكور	المجموع	الإناث	الذكور	المجموع
٢٠٠٨	٣٦,٣	٦٣,١	٤٩,٥	٥٧,٦	٩٥,٨	٨٧,٤
٢٠٠٩	٣٦,٠	٦٢,٨	٤٩,٤	٥٧,٣	٩٦,٠	٨٧,٧
٢٠١٠	٣٦,٣	٦٥,٧	٥٠,٧	٥٥,٢	٩٦,٠	٨٧,٠
٢٠١١	٣٤,١	٦٣,٧	٤٨,٧	٥٣,٦	٩٥,٧	٨٦,٧

ش (٣/٤) التوزيع النسبي للسكان القطريين النشيطين اقتصادياً حسب المهن والجنس لسنة ٢٠١١



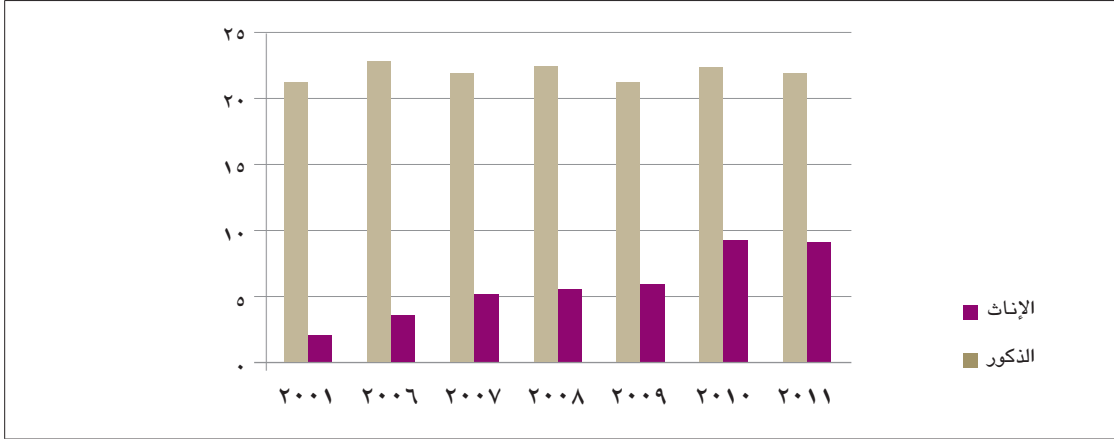
تشير بيانات جدول رقم (٥/٤) إلى ارتفاع نسبة القطريات العاملات في الأنشطة الصناعية والمقاولات والاتصالات^١ من ١,٩٪ في سنة ٢٠٠١ إلى ٩,٢٪ في سنة ٢٠١١ من إجمالي الإناث القطريات النشيطات اقتصادياً. كما يلاحظ وجود فجوة نوعية بين نسبة الذكور والإناث القطريين فبلغت نسبة الذكور ٢١,٧٪ مقابل ٩,٢٪ للإناث في سنة ٢٠١١.

ج (٥/٤) القوى العاملة في الأنشطة الصناعية والمقاولات والاتصالات حسب الجنسية والجنس

السنة	قطري		المجموع	
	الإناث	الذكور	الإناث	الذكور
٢٠٠١	١,٩	٢١,٤	٧,٠	٤٠,٦
٢٠٠٦	٣,٥	٢٣,٠	١٠,٦	٤٣,٣
٢٠٠٧	٥,١	٢٢,٠	١١,٢	٣٨,٠
٢٠٠٨	٥,٥	٢٢,٥	١٣,٨	٣٢,٢
٢٠٠٩	٥,٩	٢١,٢	١٥,٠	٣٥,١
٢٠١٠	٩,٣	٢٢,٧	١٠,٠	٣٣,٢
٢٠١١	٩,٢	٢١,٧	٩,٩	٣٣,١

١. تشمل الأنشطة الاقتصادية: (التعدين والتعجير، الصناعة التحويلية، امدادات الكهرباء والمياه، التشييد، تجارة الجملة والتجزئة واصلاح المركبات ذات المحركات والدراجات النارية والسلع الشخصية والاسرية، النقل والتخزين والاتصالات، الأنشطة العقارية).

ش (٤/٤) نسبة القطريون النشيطون اقتصادياً في الأنشطة الصناعية والمقاولات والاتصالات حسب الجنس



السكان النشيطون اقتصادياً حسب القطاع

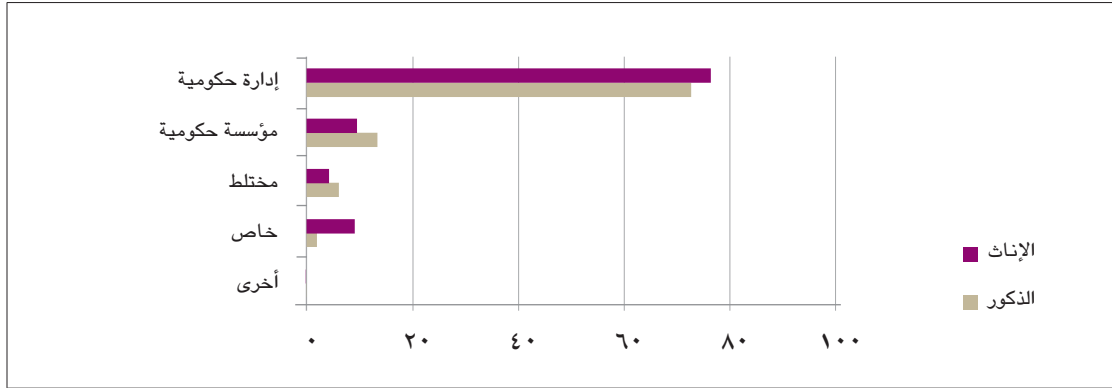
تشير بيانات الجدول رقم (٦/٤) إلى تركيز القطريين النشيطون اقتصادياً من الذكور والإناث في الإدارات الحكومية حيث تشكل نسبتهم ٧٦,٤٪ للإناث و٧٢,٦٪ للذكور من إجمالي القطريون النشيطون اقتصادياً، تليها المؤسسات الحكومية والتي تشكل الإناث فيها ٩,٨٪ مقابل ١٣,٢٪. أما على مستوى إجمالي السكان النشيطون اقتصادياً، فيلاحظ تركيز الذكور النشيطين اقتصادياً ١٥ سنة فأكثر في القطاع الخاص وبنسبة ٨٢,٨٪ في سنة ٢٠١١ مقابل تركيز الإناث الناشطات اقتصادياً ١٥ سنة فأكثر في القطاع المنزلي وبنسبة ٥٤٪ وأغلبهن من العمالة الآسيوية.

ج (٦/٤) التوزيع النسبي للسكان النشيطين اقتصادياً حسب القطاع والجنسية والجنس

القطاع	٢٠٠٨		٢٠٠٩		٢٠١٠		٢٠١١	
	قطري		قطري		قطري		قطري	
	الذكور	الإناث	الذكور	الإناث	الذكور	الإناث	الذكور	الإناث
إدارة حكومية	٦٩,٩	٧٣,٧	٦٩,٩	٧٣,٧	٦٩,٩	٧٣,٧	٦٩,٩	٧٣,٧
مؤسسة حكومية	١٥,٨	١٨,٢	١٥,٨	١٨,٢	١٥,٨	١٨,٢	١٥,٨	١٨,٢
مختلط	٦,٠	٣,٢	٦,٠	٣,٢	٦,٠	٣,٢	٦,٠	٣,٢
خاص	٢٠,٧	٤,٨	٢٠,٧	٤,٨	٢٠,٧	٤,٨	٢٠,٧	٤,٨
دبلوماسي/ دولي	٠,١	٠,١	٠,١	٠,١	٠,١	٠,١	٠,١	٠,١
المنزلي	٣٧,٦	٠,٠	٣٧,٦	٠,٠	٣٧,٦	٠,٠	٣٧,٦	٠,٠
غير ربحي*	-	-	-	-	-	-	-	-
المجموع	١٠٠	١٠٠	١٠٠	١٠٠	١٠٠	١٠٠	١٠٠	١٠٠

* في تعداد ٢٠١٠ تم استحداث القطاع الغير ربحي وهو يضم المنشآت الغير ربحية كالمؤسسات الخيرية.

ش (٥/٤) التوزيع النسبي للسكان القطريون النشيطون اقتصاديا حسب القطاع والجنس لسنة ٢٠١١



٣- متوسط الأجور وساعات العمل^٢ في المهن والأنشطة الاقتصادية

من خلال بيانات الجدول رقم (٧/٤) بلغ متوسط ساعات العمل الأسبوعي للإناث بالنسبة إلى الذكور ١٠٣,٩٪ في سنة ٢٠١١ وهذا يعني أن الإناث يعملن ساعات تزيد عن ساعات عمل الذكور بنسبة ٣,٩٪. كما ارتفع متوسط الأجر للإناث بالنسبة إلى الذكور فبلغ ٧٧,٣٪ مما يعني أن الإناث يتقاضين أجور أقل من الذكور بنسبة ٢٢,٧٪. وبالنظر إلى توزيع متوسط ساعات العمل الأسبوعي للإناث بالنسبة إلى الذكور حسب المهن في سنة ٢٠١١ فيتبين ارتفاع نسبة المشتغلون في الخدمات والباعة بالإضافة إلى المهن العادية والتي تضم خدم المنازل حيث بلغ متوسط ساعات عمل الإناث إلى الذكور ١٠٩,٦٪ و ١٠٩,٣٪ على التوالي مما يعني تفوق الإناث على الذكور من حيث متوسط ساعات العمل، ولكن في المقابل يتضح انخفاض في متوسط الأجور للإناث مقارنة بمتوسط أجور الذكور في نفس المهنتين المذكورتين حيث بلغ ٥٥,٨٪ و ٦٨,١٪ على التوالي. الأمر الذي لا ينطبق على باقي المهن حيث يمكن ملاحظة وجود علاقة إيجابية بين متوسط ساعات العمل ومتوسط الأجر.

٢. تعرف ساعات العمل بأنها: "ساعات العمل الفعلية المؤداة خلال أسبوع المسح ويشمل ساعات العمل العادية والساعات الإضافية (عمل إضافي). وإن متوسط الساعات المؤداة هي المتوسط لكافة الأشخاص المشتغلون"

ج (٧/٤) متوسط الأجر الشهري وساعات عمل الإناث بالنسبة إلى الذكور حسب المهنة						
٢٠١١		٢٠٠٩		٢٠٠٨		المهنة
متوسط ساعات عمل الإناث/الذكور	متوسط أجر الإناث/الذكور	متوسط ساعات عمل الإناث/الذكور	متوسط أجر الإناث/الذكور	متوسط ساعات عمل الإناث/الذكور	متوسط أجر الإناث/الذكور	
٩٠,٧	٨٠,٩	٩٠,٧	٧٧,٢	٨٦,٤	٨٥,٩	المشروع وموظفو الإدارة العليا والمديرون
٩٠,٧	٧٥,٢	٨٦,٤	٧٩,٨	٨٦,٤	٧٣,١	الاختصاصيون
٩٣,٠	٦٨,٣	٩٣,٠	٧٥,١	٩٠,٩	٧٢,٣	الفنيون والاختصاصيون المساعدون
٩٥,٢	٨٠,١	٩٠,٧	٨٩,١	٩٠,٧	٨٣,١	الكتبة
١٠٩,٦	٥٥,٨	٩٦,٣	٨٩,١	٩٨,١	٩٤,١	المشتغلون في الخدمات والباعة في المحلات التجارية والأسواق
٠,٠	٠,٠	٠,٠	٠,٠	٠,٠	٠,٠	العمال المهرة في الزراعة وصيد الأسماك
٩٨,١	٨٠,٠	٨٧,٠	٢٥٢,٧	٩٦,٣	١٤٨,٠	العاملون في الحرف وما إليها من المهنة
٩٦,٤	٨٠,١	١٠٣,٦	٧٨,٣	١٠٥,٣	٩٧,٢	مشغلو الآلات والمعدات ومجمعوها
١٠٩,٣	٦٨,١	١١٧,٦	٣٨,٠	١٢٤,٠	٣٤,٢	المهنة العادية
١٠٣,٩	٧٧,٣	١٠٢,٠	٧٢,٠	١٠٤,٠	٧٢,٢	المجموع

أما بالنسبة للنشاط الاقتصادي فيتبين من خلال الجدول رقم (٨/٤) أن متوسط أجور الإناث بالنسبة إلى الذكور يكون في صالح الإناث في بعض الأنشطة والتي بدأت تبرز فيها خلال السنوات القليلة الماضية حيث بلغت النسبة ٢٣٠,٦٪ في التشييد و ١٥٦,٣٪ في أنشطة الصناعات التحويلية و ١٤٥,٢٪ في أنشطة تجارة الجملة والتجزئة. ويعزى هذا إلى قلة عدد الإناث في هذه الأنشطة مع ارتفاع متوسط دخلهن.

ج (٨/٤) متوسط الأجر الشهري وساعات عمل الإناث بالنسبة إلى الذكور حسب النشاط الاقتصادي لسنة ٢٠١١		
النشاط الاقتصادي	متوسط أجر الإناث / الذكور	متوسط ساعات عمل الإناث / الذكور
الزراعة والحراجه وصيد الأسماك	٨٧,٧	١٠٣,٧
التعدين واستغلال المحاجر	١٢٠,٧	٨٣,٣
الصناعة التحويلية	١٥٦,٣	١٠٠,٠
إمدادات الكهرباء والغاز والبخار وتكييف الهواء	٧٢,٨	٩٠,٩
إمدادات المياه وأنشطة الصرف وإدارة النفايات ومعالجتها	٠,٠	٠,٠
التشييد	٢٣٠,٦	٨٢,١
تجارة الجملة والتجزئة؛ إصلاح المركبات ذات المحركات والدراجات النارية	١٤٥,٢	٩٠,٢
النقل والتخزين	١١٨,٠	٨٦,٠
أنشطة خدمات الإقامة والطعام	١٤١,٤	٩٢,٧
المعلومات والاتصالات	٨١,٣	٩٥,٥
الأنشطة المالية وأنشطة التأمين	٧٥,٦	٩٥,١
الأنشطة العقارية	١١٤,٣	٨٩,٦
الأنشطة المهنية والعلمية والتقنية	١٣٣,٢	٩١,٨
أنشطة الخدمات الإدارية وخدمات الدعم	١١٧,٤	٩٢,٠
الإدارة العامة والدفاع؛ والضمان الاجتماعي الإلزامي	٨٨,٠	٩٧,٤
التعليم	٨٣,٤	٩٥,٠
الأنشطة في مجال صحة الإنسان والعمل الاجتماعي	٧٩,٧	٩٠,٩
الفنون والترفيه والتسليه	٩٦,٩	٩٧,٦
أنشطة الخدمات الأخرى	١٧٥,٣	٦٩,٨
أنشطة الأسر المعيشية التي تستخدم أفرادا	١٠٠,٢	١٠١,٧
أنشطة المنظمات والهيئات غير الخاضعة للولاية القضائية الوطنية	١١٣,٢	٨٨,١
المجموع	٧٧,٣	١٠٣,٩

ويتبين من الجدول رقم (٩/٤) بأن هناك انخفاض واضح في حصة الوظائف مدفوعة الأجر في القطاع غير الزراعي لدى الإناث مقابل الذكور، ويعود ذلك بسبب زيادة أعداد العمالة الوافدة والتي أغلبها من الذكور. حيث بلغت حصة الإناث ١٢,٢٪ في سنة ٢٠١١.

ج (٩/٤) حصة الوظائف مدفوعة الأجر في القطاع غير الزراعي حسب الجنس والسنة ^١		
السنة	الإناث	الذكور
٢٠٠١	٢٩,٠	١٠٢,٠
٢٠٠٦	١٥,٠	١٠٢,٨
٢٠٠٧	١٢,٥	١٠٢,٢
٢٠٠٨	١٠,٧	١٠١,٤
٢٠٠٩	٩,٩	١٠١,٥
٢٠١١	١٢,٢	١٠١,٦

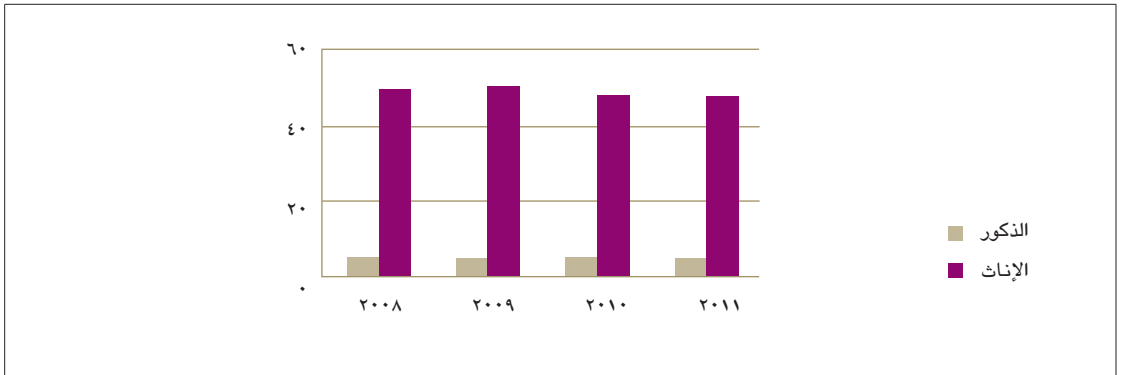
٤- السكان غير النشيطين اقتصادياً

السكان غير النشيطين اقتصادياً حسب الجنس

بلغت نسبة السكان غير النشيطين اقتصادياً من إجمالي السكان ١٥ سنة فأكثر ١٣,٣٪ في سنة ٢٠١١. أما بالنظر إلى التوزيع النسبي لسكان غير النشيطين اقتصادياً حسب الجنس فيتبين من الشكل رقم (٦/٤) وجود فجوة واضحة بين الجنسين حيث يشكل الإناث ٤٧,٩٪ مقابل ٤,٣٪ للذكور في سنة ٢٠١١، ولكن على الرغم من ذلك نجد انخفاضاً ملحوظاً في نسبة الإناث الغير نشيطات اقتصادياً من إجمالي الإناث ١٥ سنة فأكثر حيث انخفض من ٤٩,٦٪ في سنة ٢٠٠٨ إلى ٤٧,٩٪ في سنة ٢٠١١ الأمر الذي يدل على زيادة مشاركة الإناث في سوق العمل.

ج (١٠/٤) التوزيع النسبي لسكان غير النشيطين اقتصادياً ١٥ سنة فأكثر حسب الجنس				
الجنس	٢٠٠٨	٢٠٠٩	٢٠١٠	٢٠١١
الإناث	٤٩,٦	٥٠,٩	٤٧,٨	٤٧,٩
الذكور	٤,٢	٤,٠	٤,٠	٤,٣
المجموع	١٢,٦	١٢,٣	١٣,٠	١٣,٣

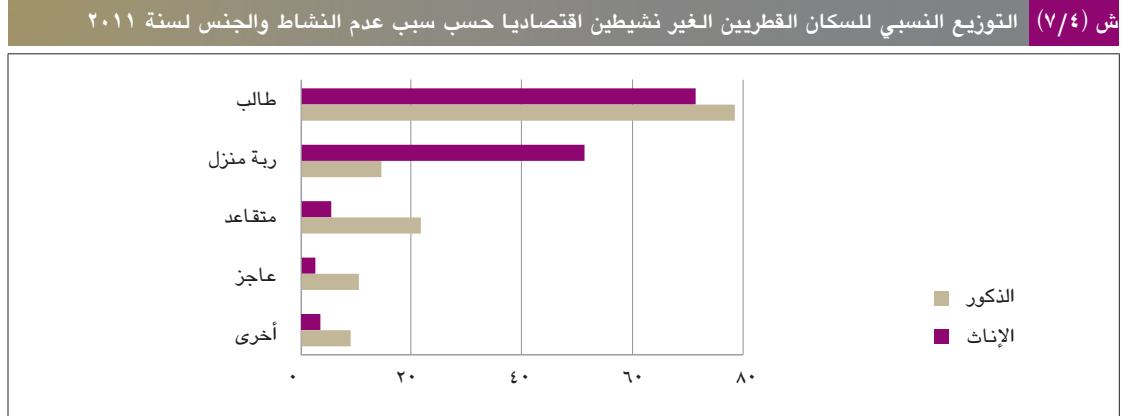
ش (٦/٤) التوزيع النسبي لسكان غير نشيطين اقتصادياً ١٥ سنة فأكثر حسب الجنس



السكان غير النشيطين اقتصادياً حسب سبب عدم النشاط

يتبين من الجدول رقم (١١/٤) أن النسبة الأكبر من السكان القطريين غير النشيطين اقتصادياً هم من الطلاب الذكور والذين يشكلون ٥٩,١٪، بينما النسبة الأكبر من الإناث هم من ربات البيوت واللاتي يشكلن ٥١,٢٪ من إجمالي القطريين غير النشيطين اقتصادياً سنة ٢٠١١.

ج (١١/٤) التوزيع النسبي للسكان غير النشيطين اقتصادياً ١٥ سنة فأكثر حسب سبب عدم النشاط والجنسية والجنس															
سبب عدم النشاط	٢٠٠٨		٢٠٠٩		٢٠١٠		٢٠١١								
	قطري		قطري		قطري		قطري								
	الذكور	الإناث	الذكور	الإناث	الذكور	الإناث	الذكور	الإناث							
ربة منزل	٥٥,٨	٠,٠	٦٨,٠	٠,٠	٥٥,٠	٠,٠	٦٩,٥	٠,٠	٥٥,٠	٠,٠	٦٥,٧	٠,٠	٥١,٢	٠,٠	
طالب متفرغ	٣٦,٦	٥٩,٧	٢٧,٢	٧٤,٢	٣٦,٤	٦١,٠	٢٥,٦	٧٣,٣	٥٩,٩	٣٢,٢	٧٢,٢	٣٧,٧	٥٩,١	٢٧,٧	
عاجز	٢,٩	٣,٩	١,٥	٢,٧	٣,٥	٣,٨	١,٦	٣,٣	٢,٨	٩,٦	١,٢	٦,٥	٢,٥	١٠,٦	
متقاعد	١,٧	٨,٠	٠,٦	٤,٤	١,٨	١٨,٣	٠,٧	١٠,٦	٥,٥	٢٣,٤	١,٨	١٢,٣	٥,١	٢١,٥	
أخرى	٣,٠	٢٨,٤	٢,٦	١٨,٧	٣,٢	١٦,٩	٢,٦	١٢,٨	٣,٦	٧,١	٢,٩	٩,٠	٣,٥	٨,٨	
المجموع	١٠٠	١٠٠	١٠٠	١٠٠	١٠٠	١٠٠	١٠٠	١٠٠	١٠٠	١٠٠	١٠٠	١٠٠	١٠٠	١٠٠	



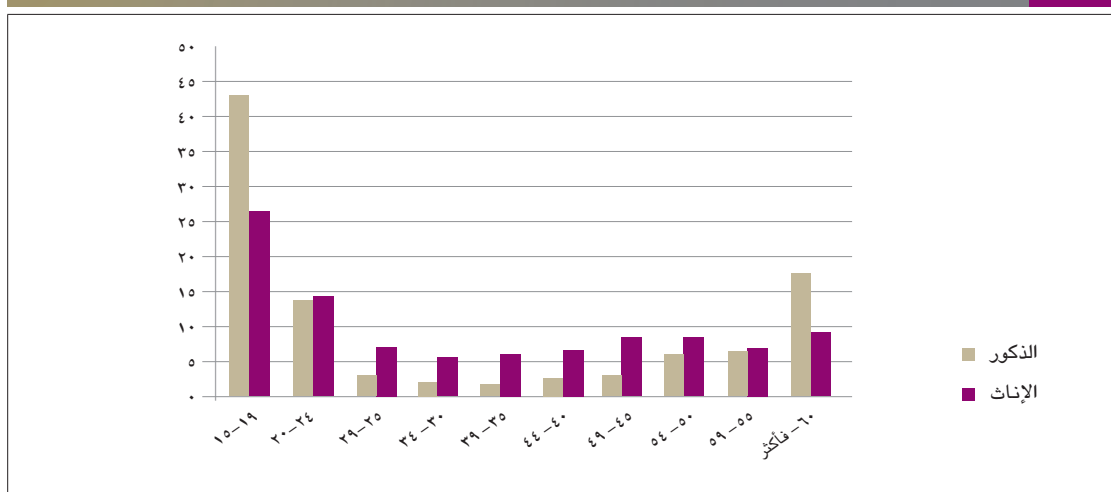
السكان غير النشيطين اقتصادياً حسب الفئات العمرية

يتبين من الجدول رقم (١٢/٤) ارتفاع نسبة السكان غير النشيطين اقتصادياً في الفئة العمرية (١٥-١٩) سنة الأمر الذي يرتبط بوجود هذه الفئة على مقاعد الدراسة وبلغ أن نسبة الذكور القطريين غير النشيطين اقتصادياً ٤٣,١٪ مقابل ٢٦,٧٪ للإناث سنة ٢٠١١. يليها الفئة (٢٠-٢٤) سنة حيث يرجع ذلك إلى وجود أغلبهم على مقاعد الدراسة الجامعية ثم الفئة العمرية ٦٠ سنة فأكثر وهو الأمر الذي يرتبط بسن التقاعد في دولة قطر. بينما يلاحظ انخفاض نسبة السكان غير النشيطين اقتصادياً في الفئات العمرية ما بين (٢٥-٥٩) سنة حيث تعتبر هذه الفئات العمرية في سن العمل.

ج (١٢/٤) التوزيع النسبي للسكان غير النشيطين اقتصادياً ١٥ سنة فأكثر حسب فئات العمر والجنسية والجنس

٢٠١١		٢٠١٠		٢٠٠٩		٢٠٠٨		فئات العمر								
المجموع	قطري	المجموع	قطري	المجموع	قطري	المجموع	قطري	الذكور	الإناث							
الذكور	الإناث	الذكور	الإناث	الذكور	الإناث	الذكور	الإناث	الذكور	الإناث							
٥٣,٢	١٩,٦	٤٣,١	٢٦,٧	٥٢,٢	١٧,٥	٤٥,٥	٢٤,٦	٥٤,٣	١٨,٩	٤٥,٤	٢٨,٢	٥٢,٤	٢٠,٣	٤٣,٠	٢٦,٠	١٩-١٥
١٦,٢	١١,٨	١٣,٩	١٤,٤	١٨,٧	١٣,٢	١٤,٠	١٤,٥	١٧,٥	١٢,٩	١٤,٣	١٦,١	١٩,٦	١٢,٨	١٤,٨	١٥,٥	٢٤-٢٠
٣,٠	١١,٧	٣,٢	٧,٢	٤,٦	١٣,٤	٣,٣	٨,٨	٣,٥	١١,٤	٣,٢	٦,٧	٣,٦	١١,٨	٤,١	٨,٠	٢٩-٢٥
١,٩	١٣,٠	٢,١	٥,٦	١,٨	١٢,٩	١,٦	٦,١	١,٥	١٣,٥	١,٧	٦,٢	١,٤	١١,٠	١,٧	٥,٨	٣٤-٣٠
١,١	١١,٦	١,٦	٦,٢	١,٣	١٠,٧	١,٥	٥,٧	٠,٩	١٢,٢	١,٢	٥,٨	١,٥	١٠,٩	٢,٤	٦,٦	٣٩-٣٥
١,٦	٩,٠	٢,٦	٦,٦	١,٥	٨,٧	٢,٢	٦,٧	١,٧	٩,٧	٢,٦	٧,١	١,٤	٩,٦	٢,٤	٧,٤	٤٤-٤٠
١,٧	٧,٢	٣,١	٨,٦	٢,٠	٧,٢	٣,٣	٧,٨	٢,٧	٧,٨	٤,٢	٨,٩	١,٨	٧,٧	٣,٢	٧,٤	٤٩-٤٥
٣,٨	٥,٩	٦,٢	٨,٥	٣,٥	٦,٠	٥,٩	٨,٢	٣,٨	٥,٤	٦,١	٧,٣	٢,٤	٥,٧	٤,٣	٦,٩	٥٤-٥٠
٣,٨	٤,٥	٦,٥	٧,١	٣,٤	٤,٠	٥,٧	٥,٩	٣,٩	٣,٣	٦,٥	٤,٨	٣,٢	٤,١	٥,٤	٥,٣	٥٩-٥٥
١٣,٧	٥,٧	١٧,٧	٩,١	١١,١	٦,٣	١٧,١	١١,٨	١٠,٣	٤,٩	١٤,٨	٨,٩	١٢,٧	٦,١	١٨,٧	١١,٠	٦٠ فأكثر
١٠٠	١٠٠	١٠٠	١٠٠	١٠٠	١٠٠	١٠٠	١٠٠	١٠٠	١٠٠	١٠٠	١٠٠	١٠٠	١٠٠	١٠٠	١٠٠	المجموع

ش (٨/٤) التوزيع النسبي للسكان القطريين الغير نشيطين اقتصادياً حسب فئات العمر والجنس لسنة ٢٠١١



الفصل الخامس

المشاركة في
صنع القرار
والحياة العامة

المشاركة في صنع القرار والحياة العامة

يبين هذا الفصل مستوى مشاركة المرأة ودورها في عملية صنع القرار في دولة قطر وذلك من خلال عرض نوع وحجم تواجدها في السلطات التشريعية والتنفيذية المختلفة، وعليه يتكون هذا الفصل من الموضوعات التالية:

- المشاركة في صنع القرار
- المشاركة في الحياة العامة

المشاركة في صنع القرار والحياة العامة

١- المشاركة في صنع القرار

الهيئات التشريعية

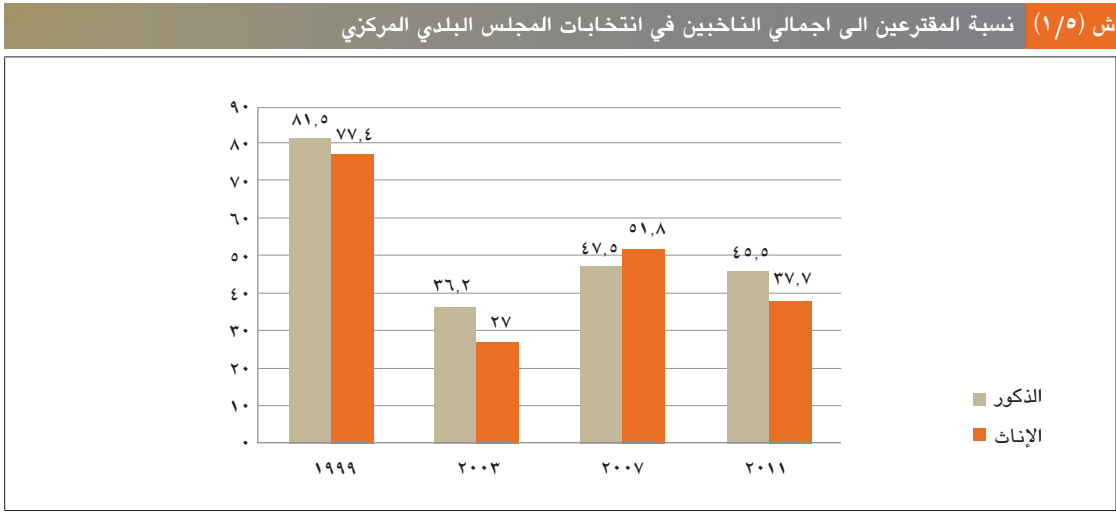
يتولى مجلس الشورى سلطة التشريع في دولة قطر، ويتألف من ٤٥ عضواً يتم انتخاب ٣٠ منهم عن طريق الاقتراع العام السري المباشر، ولم يميز الدستور الدائم للدولة ونظام الحكم الأساسي الذي سبقه بين الذكور والإناث في الحقوق والواجبات ولم يشترطاً الذكورة لعضوية مجلس الشورى إلا أن واقع الحال يبين ضعف مشاركة الإناث في الحياة السياسية حيث لم تُمثل المرأة في عضوية مجلس الشورى.

هذا وكانت أول ممارسة انتخابية للمرأة والرجل على السواء في سنة ١٩٩٩م حينما شاركا لأول مرة كناخبين ومرشحين في انتخابات المجلس البلدي المركزي في دورته الأولى وقد تميزت الدورة من ارتفاع نسبة المقترعين إلى إجمالي الناخبين المسجلين من الجنسين ٧٧,٤٪ للإناث و٨١,٥٪ للذكور من جانب ومن جانب آخر بمشاركة ست سيدات بترشيح أنفسهن بالرغم من عدم فوز أي منهن، ثم تراجع نسبة المقترعين إلى إجمالي الناخبين المسجلين من الجنسين بشكل واضح في انتخابات الدورة الثانية إلى ٢٧٪ بالنسبة للإناث و(٣٦,٢٪) للذكور بالرغم من النجاح الذي تحقق للمرأة في الدورة الثانية بدخولها المجلس المركزي لأول مرة من خلال فوز سيدة واحدة بالتركية لتشغل بذلك مقعداً في المجلس البلدي المكون من ٢٩ عضواً. وفي الدورة الثالثة سنة ٢٠٠٧م ارتفعت نسبة المقترعين إلى إجمالي الناخبين لتصل إلى ٥١,٨٪ للإناث و٤٧,٥٪ للذكور إلا أن المرأة لم تصل إلى ما وصلت إليه في الدورة الأولى في سنة ١٩٩٩ بالرغم من ترشح ثلاث سيدات وفوز إحداهن. أما في الدورة الرابعة سنة ٢٠١١ فقد تراجع نسبة المقترعين إلى إجمالي الناخبين المسجلين من الجنسين إلى ٣٧,٧٪ للإناث و٤٥,٥٪ للذكور.

ج (١/٥) المشاركة السياسية في انتخابات المجلس البلدي في دوراته الأربعة حسب الجنس

الدورة الرابعة ٢٠١١		الدورة الثالثة ٢٠٠٧		الدورة الثانية ٢٠٠٣		الدورة الأولى ١٩٩٩		البيان	
الذكور	الإناث	الذكور	الإناث	الذكور	الإناث	الذكور	الإناث		
١٦٤٤١	١٦٢٢١	١٤٥٣١	١٣٦٠٨	١٣١٢٤	١١٠٥٥	١٢٣٣٠	٩٦٦٥	الناخبون	العدد
٧٤٨٦	٦١٢٠	٦٩٠٥	٧٠٥٤	٤٧٥٧	٢٩٨٥	١٠٠٤٧	٧٤٨٤	المقترعون	
٩٧	٤	١١٣	٣	٨٣	١	٢٢٥	٦	المرشحون	
٢٨	١	٢٨	١	٢٨	١	٢٩	٠	المنتخبون	
٥٠,٣	٤٩,٧	٥١,٦	٤٨,٤	٥٤,٣	٤٥,٧	٥٦,١	٤٣,٩	الناخبون	النسب
٥٥,٠	٤٥,٠	٤٩,٥	٥٠,٥	٦١,٤	٣٨,٦	٥٧,٣	٤٢,٧	المقترعون	
٩٦,٠	٤,٠	٩٧,٤	٢,٦	٩٨,٨	١,٢	٩٧,٤	٢,٦	المرشحون	
٩٦,٦	٣,٤	٩٦,٦	٣,٤	٩٦,٦	٣,٤	١٠٠	٠,٠	المنتخبون	

وأهم ما يمكن استنتاجه من المشاركة في انتخابات المجلس البلدي في دوراته الأربعة المبينة في الجدول رقم (١/٥)، أنه وبالرغم من تواضع نسبة تمثيل المرأة القطرية في المجلس البلدي ٣,٤٪ وعدم تطور هذه النسبة في الدورة الرابعة إلا أن مشاركتها في الحياة السياسية أصبحت حقيقة، وأن مشاركتها في التجربة الديمقراطية تطورت من خلال ارتفاع نسبة الناخبات والمقترعات في سنة ٢٠١١ عما كانت عليه في سنة ١٩٩٩م، ومن المتوقع ان تزيد هذه المشاركة خلال انتخابات المجلس البلدي القادمة وذلك نتيجة لارتفاع الوعي لدى المرأة القطرية من ناحية واكتسابها الخبرات من خلال الدورات السابقة من ناحية أخرى.



المؤسسات الحكومية والمؤسسات الخاصة

مسيرة السنوات الماضية تبين بشكل جلي وجود إرادة سياسية داعمة لتمكين المرأة القطرية وتعزيز مشاركتها على مستوى صنع القرار في الحكومة وتجسد ذلك من خلال تعيين عدد من الإناث في مواقع صنع القرار منها تعيين أول وزيرة للتعليم والتعليم العالي في دولة قطر من سنة ٢٠٠٣ إلى سنة ٢٠٠٩ (وهي أول خليجية تشغل هذا المنصب)، ووزيرة للصحة في الفترة ٢٠٠٨ إلى ٢٠٠٩. كما تتولى المرأة القطرية حالياً مناصب قيادية عليا كرئيس مؤسسة قطر للتربية والعلوم وتنمية المجتمع، ورئيس المجلس الأعلى لشؤون الأسرة، ورئيس مجلس أمناء هيئة متاحف قطر، ونائب رئيس المجلس الأعلى للصحة، ونائب رئيس المجلس الأعلى للتعليم، ورئيس جامعة قطر، والأمين العام للمجلس الأعلى للاتصالات والمعلومات. كما تشارك العديد من الإناث في مجالس إدارة المجالس العليا والمؤسسات والهيئات الحكومية، إضافة إلى مشاركتها في عضوية اللجان الدائمة التي تقوم بوضع السياسات والاستراتيجيات كاللجنة الدائمة للسكان، واللجان المؤقتة التي تقوم بوضع التشريعات المختلفة.

واستطاعت المرأة القطرية أن تشغل بعض الوظائف الدبلوماسية في وزارة الخارجية، وقد شهد مطلع سنة ٢٠١٠ تعيين أول قطرية برتبة سفير. كما تشغل المرأة القطرية مناصب قيادية في بعثات الدولة في الخارج، ويمثلن الدولة في المنظمات الدولية، لاسيما تلك العاملة في مجال حقوق الإنسان والتنمية الاجتماعية.

ويتركز تمثيل المرأة في المواقع القيادية في الوزارات والمؤسسات ذات الطابع الاجتماعي (التعليم والصحة والمجلس الأعلى لشؤون الأسرة وجامعة قطر) في حين يغيب تمثيل المرأة في الوزارات السياسية والاقتصادية والقانونية، مما يعني أن المرأة لا زالت تواجه صعوبات في الاندماج في هذه القطاعات أو التأثير فيها.

كما يلاحظ بشكل عام من جدول رقم (٢/٥) ارتفاع نسبة الإناث القطريين اللاتي يديرن المشاريع والأعمال وفي مختلف قطاعات الاقتصاد وبالأخص في القطاع الحكومي فبلغت نسبتتهن ٢٧,٢٪ من إجمالي مديري المشاريع والأعمال في القطاع مقارنة ب ٧٢,٨٪ للذكور وذلك في سنة ٢٠١١.

ج (٢/٥) التوزيع النسبي لمديري المشاريع والأعمال القطريين في بعض القطاعات حسب الجنس								
٢٠١١		٢٠١٠		٢٠٠٩		٢٠٠٨		القطاع
الذكور	الإناث	الذكور	الإناث	الذكور	الإناث	الذكور	الإناث	
٧٢,٨	٢٧,٢	٧٢,٣	٢٧,٧	٨٤,٦	١٥,٤	٨٠,٨	١٩,٢	إدارة حكومية
٨٨,٠	١٢,٠	٨٧,٢	١٢,٨	٩٥,٢	٤,٨	٨٨,٢	١١,٨	مؤسسة/شركة حكومية
٩٢,٢	٧,٨	٨٥,٨	١٤,٢	٨٤,٠	١٦,٠	٩٠,١	٩,٩	مختلط
٩١,٦	٨,٤	٨٩,٤	١٠,٦	٩٥,٦	٤,٤	٩٦,٢	٣,٨	خاص

مؤسسات المجتمع المدني

تلعب مؤسسات المجتمع المدني دوراً في تعزيز المشاركة المجتمعية في الشؤون العامة، وفي صياغة السياسات الكلية، وحماية الحقوق، وإيصال الخدمات الاجتماعية. لذلك فإن مشاركة المرأة في هذه المؤسسات تعبر عن وعيها الاجتماعي والسياسي، كما أن مساهمتها في صنع القرار في هذه المؤسسات مهمة لأنها تمكنها من التأثير على صياغة تلك السياسات، خاصة تلك المتعلقة بشؤونها، ويبين الجدول رقم (٣/٥) نسبة تمثيل الإناث في مجالس إدارات عينة مختارة من مؤسسات المجتمع المدني من الجمعيات الأهلية والمؤسسات الخاصة ذات النفع العام حيث ترأس الإناث نحو ٣٠٪ من رئاسة مجالس إدارات هذه المؤسسات، ويمثلن ٣٢٪ من إجمالي الأعضاء في مجالس إداراتها.

ج (٣/٥) رئاسة وعضوية مجالس الإدارة في عدد من مؤسسات المجتمع المدني حسب الجنس

٢٠١١		٢٠٠٧		٢٠١١		٢٠٠٧		جهة العمل
الرئيس		أعضاء مجلس الإدارة		الرئيس		أعضاء مجلس الإدارة		
الذكور	الإناث	الذكور	الإناث	الذكور	الإناث	الذكور	الإناث	
-	١	٢	٢	-	١	٤	-	المؤسسة القطرية لحماية الطفل والمرأة
-	١	٢	٢	-	١	٣	١	مركز الاستشارات العائلية
٠	١	٦	١	-	١	٣	٧	دار الإنماء الاجتماعي
١	-	١	٣	١	-	٣	١	المؤسسة القطرية لرعاية المسنين
١	-	١	٣	١	-	٢	١	المؤسسة القطرية لرعاية الأيتام
١	٠	٧	٠	١	-	٨	-	جمعية قطر الخيرية
١	-	-	٤	-	١	٢	٢	المركز الثقافي للطفولة
١	٠	٣	٢	١	-	٣	٢	الجمعية القطرية للسكري
١	٠	٨	١	-	١	٥	٢	الهلال الأحمر القطري
١	٠	٦	٣	١	-	٣	٣	الجمعية القطرية لذوي الإعاقة
١	٠	٧	٠	١	-	٤	-	مؤسسة الشيخ جاسم بن جبر آل ثاني الخيرية
١	٠	١٠	١	١	-	٦	١	نادي الجسرة الثقافي والاجتماعي
١	٠	٥	٢	١	-	٦	٢	مركز أصدقاء البيئة
٠	١	٣	٠	-	١	٤	٢	مركز قطر للعمل التطوعي
١	-	١	٣	١	-	٤	-	المؤسسة القطرية لمكافحة الاتجار بالبشر
-	١	٢	٢	١	-	٣	٣	مركز التأهيل الاجتماعي
١	-	٢	٢	١	-	٣	١	مركز الشفح لذوي الاحتياجات الخاصة
١٢	٥	٦٦	٣١	١١	٦	٦٦	٢٨	المجموع

٢- المشاركة في الحياة العامة

النظام والأمن العام

بلغت نسبة الإناث نحو ١٣,٧٪ من إجمالي المحامين القطريين في سنة ٢٠١١، وهي نسبة مشجعة حيث أن أول امرأة قطرية عملت في سلك المحاماة كانت سنة ٢٠٠٠. كما دخلت المرأة في سنة ٢٠١٠ مهن القضاء والنيابة العامة كما أنها تشارك وبصورة واضحة في العديد من إدارات ووزارة الداخلية مثل إدارة المرور والدوريات وإدارة الجوازات.

ج (٤/٥) القطريون في النيابة العامة ومهن القضاء ومساعدتهم والمحاماة حسب الجنس						
٢٠١١		٢٠١٠		٢٠٠٩		البيان
الذكور	الإناث	الذكور	الإناث	الذكور	الإناث	
٧٨	٣	٩٦	٣	٦٢	٢	أعضاء النيابة العامة ومساعدتهم
٢٠٠	٢	١٠٣	٢	٩٧	٠	القضاء ومساعدتهم
١٠٧	١٧	٩٩	١٨	٨٤	١٤	المحاماة ^١

الإعلام

يعتبر النشاط الإعلامي أحد الأنشطة الهامة في المجتمع القطري، ومشاركة المرأة القطرية في وسائل الإعلام يعزز من مكانتها في الحياة العامة، خصوصاً وأن الدولة قد رفعت الرقابة عن وسائل الإعلام، وأصبح المواطن القطري يتمتع بحق التعبير عن رأيه في كل الوسائل الإعلامية المتاحة. ولعل أهمها هي الصحافة. ويبين الجدول رقم (٥/٥) المشاركة في الصحف والمجلات حسب الجنس والجنسية خلال الفترة من سنة ٢٠٠٩ إلى سنة ٢٠١١ ويتضح بأن القطريون الذكور يشغلون المناصب العليا للصحف والمجلات بينما تتركز المرأة القطرية في وظيفة محرر ومخرج ومراسل. كذلك تتركز مشاركة المرأة القطرية في كتابة المقالات الثابتة في الصحف اليومية الأربعة.

١. يشمل المشتغلون وتحت التدريب

ج (٥/٥) المشاركة في الصحف والمجلات حسب الجنسية والجنس

المجموع		قطري		السنة	الوظيفة
الذكور	الإناث	الذكور	الإناث		
١٠	٠	١٠	٠	٢٠٠٩	رئيس ونائب رئيس تحرير
١٠	٠	١٠	٠	٢٠١٠	
٩	٠	٩	٠	٢٠١١	
١٢	١	٤	٠	٢٠٠٩	مدير ونائب مدير تحرير
١٢	٠	٤	٠	٢٠١٠	
٩	١	٤	٠	٢٠١١	
٥	٠	١	٠	٢٠٠٩	سكرتير تحرير
٦	١	١	٠	٢٠١٠	
٦	٠	٠	٠	٢٠١١	
٢٧١	٤٨	١٤	٤	٢٠٠٩	محرر
٢٩٨	٤٤	١٠	٤	٢٠١٠	
٢٣٥	٤٧	١٢	١٣	٢٠١١	
٣٤	٥	٠	١	٢٠٠٩	مخرج
٣٥	٦	٠	١	٢٠١٠	
٣٥	٢	٠	٢	٢٠١١	
٥٨	١٥	١٤	٧	٢٠٠٩	مراسل
٥٣	١٥	١٢	٧	٢٠١٠	
٣٦	٨	٦	٧	٢٠١١	
٣٩٠	٦٩	٤٣	١٢	٢٠٠٩	المجموع
٤١٤	٦٦	٣٧	١٢	٢٠١٠	
٣٣٠	٥٨	٣١	٢٢	٢٠١١	
٨٥,٠	١٥,٠	٩,٤	٢,٦	٢٠٠٩	النسب
٨٦,٣	١٣,٧	٧,٧	٢,٥	٢٠١٠	
٨٥,١	١٤,٩	٨,٠	٥,٦	٢٠١١	

الرياضة

بدأ الاهتمام بالرياضة النسائية في دولة قطر مع بداية التعليم النظامي في الخمسينيات من القرن الماضي، وفي سنة ٢٠٠٠ شكل المجلس الأعلى لشؤون الأسرة لجنة رياضة المرأة القطرية التي انضمت إلى اللجنة الأولمبية الأهلية القطرية سنة ٢٠٠١. وتهدف اللجنة إلى النهوض بالرياضة النسائية والارتقاء بمستوي الأداء الرياضي، ودعم رياضة المرأة وتعزيز مشاركتها في الأنشطة الرياضية، وإيجاد الوعي الرياضي لدى الجميع بأهمية ممارسة المرأة للرياضة. وبدأت لجنة رياضة المرأة القطرية المشاركة في البطولات الخارجية واستطاعت لجنة رياضة المرأة القطرية أن تحقق مكسبا كبيرا بانتخاب أول امرأة قطرية لشغل منصب نائب رئيس الاتحاد الرياضي النسائي للدول الإسلامية عن قارة آسيا وهي أول امرأة عربية تحصل على هذا

المنصب. هذا وقد تم إنشاء (٥) مراكز رياضية خاصة بالمرأة، ويبين الجدول رقم (٦/٥) تطور مشاركة المرأة القطرية في مجموعة من الأنشطة الرياضية.

ج (٦/٥) المشاركة في بعض الأنشطة الرياضية حسب الجنس								
٢٠١١/٢٠١٠		٢٠١٠/٢٠٠٩		٢٠٠٩/٢٠٠٨		٢٠٠٨/٢٠٠٧		
الذكور	الإناث	الذكور	الإناث	الذكور	الإناث	الذكور	الإناث	
٦٩٤	٦٣	٦٧٦	١٠٤	٦٩٤	٥٣	٦٤٠	٧٠	كرة السلة
١٢٧٧	٦٠	١٢٢٥	٥٣	١٢٢٢	١٣	١٠٧٥	٤٩	كرة الطائرة
٣٤١	٢٩	٣٤٠	٢٣	٣٨٧	١٣	٤٠٩	٢٠	كرة الطاولة
٢٨	٣٨	٣١	٢٨	٢٩	٢٣	٢٩	٢٣	الشطرنج
١١٠	٧٧	١٢٧	٥٨	١٠٨	٤٣	٩٠	٣٥	الرماية
٥٤	١٦	٩٨	٩	٦٤	٩	٣٩٤	٦٢	الفروسية
١٥٤٣	٥٢	٨٢٨	٧٩	٢٨١	٢٩	٣٠٠	٥٣	السباحة
٦٨	٩٣	٧٢	٩٤	٥٧	٨٠	٦٣	٨٩	الجمباز
١٨٢	١٤٢	١٤٩	٨٩	١٣٣	٧٥	٧٩	٦٢	المبارزة

الفصل السادس

الأشخاص ذوو الإعاقة



الأشخاص ذوو الإعاقة

يتناول هذا الفصل تحليل لواقع الأشخاص ذوي الإعاقة والاعتماد على نتائج التعدادات السكانية للسنوات ١٩٦٨، ١٩٩٧، ٢٠٠٤، ٢٠١٠ ونتائج المسح الشامل للأشخاص ذوي الإعاقة في سنة ٢٠٠٧ والبيانات الإدارية المتعلقة بفئة ذوي الإعاقة. وتنقسم محاور الفصل إلى:

- التركيبة السكانية لذوي الإعاقة.
- الأشخاص ذوي الإعاقة حسب نوع الإعاقة.
- الأشخاص ذوي الإعاقة حسب الحالة الزوجية.
- الأشخاص ذوي الإعاقة المسجلون بالمراكز المعنية بذوي الإعاقة.
- الأشخاص ذوي الإعاقة حسب الحالة التعليمية.
- الدمج الأكاديمي لذوي الإعاقة.
- الأشخاص ذوي الإعاقة حسب المشاركة الاقتصادية والمهنية.

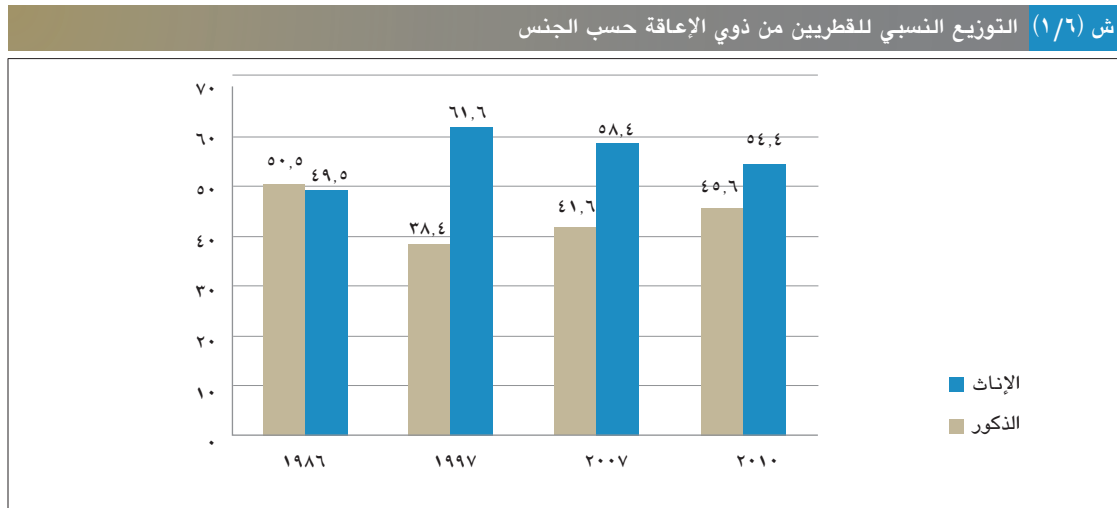
الأشخاص ذوي الإعاقة

١- التركيبة السكانية لذوي الإعاقة

بلغ عدد الأشخاص ذوي الإعاقة ٧,٦٤٣ فرد في سنة ٢٠١٠^٢ وهو ما يمثل نسبة ٠,٤٪ من إجمالي السكان. ويبين الجدول رقم (١/٦) ارتفاع نسبة الأشخاص ذوي الإعاقة من الذكور وبالأخص بين الذكور غير القطريين حيث بلغت نسبتهم ٣٣,٦٪ من إجمالي الأشخاص ذوي الإعاقة، الأمر الذي يرتبط إيجابياً مع تطور عدد السكان الغير قطريين بشكل عام. أما بتوزيع الأشخاص ذوي الإعاقة القطريين حسب الجنس، فيلاحظ انتشار نسبة الإعاقة بين الذكور أكثر من الإناث وذلك بسبب تعرض الذكور لإصابات العمل والحوادث بأنواعها، إضافة إلى إحجام بعض الأسر عن الإفصاح عن حالات الإعاقة لدى الإناث لأسباب اجتماعية.

ج (١/٦) الأشخاص ذوي الإعاقة حسب الجنسية والجنس						
الجنسية	الجنس	١٩٨٦	١٩٩٧	*٢٠٠٤	٢٠٠٧	٢٠١٠
قطري	الإناث	٢٢٠	٥٦٨	١٠٠٨	١٠٦٦	١٤٥٢
	الذكور	٢١٦	٩١١	١٣٩١	١٤٩٨	١٧٣٣
غير قطري	الإناث	٩٨	٢٣٢	-	٦٢٩	١٨٩١
	الذكور	١٠٠	٤٩٦	-	١١٢٨	٢٥٦٧

* في التعداد العام لسنة ٢٠٠٤ م اعتمد المسح بالعينة لغير القطريين.



٢. كان اطار تعداد ٢٠١٠ هو جمع معلومات عن الافراد ذوي الصعوبات حسب نوع الصعوبة وشدة درجة الصعوبة.

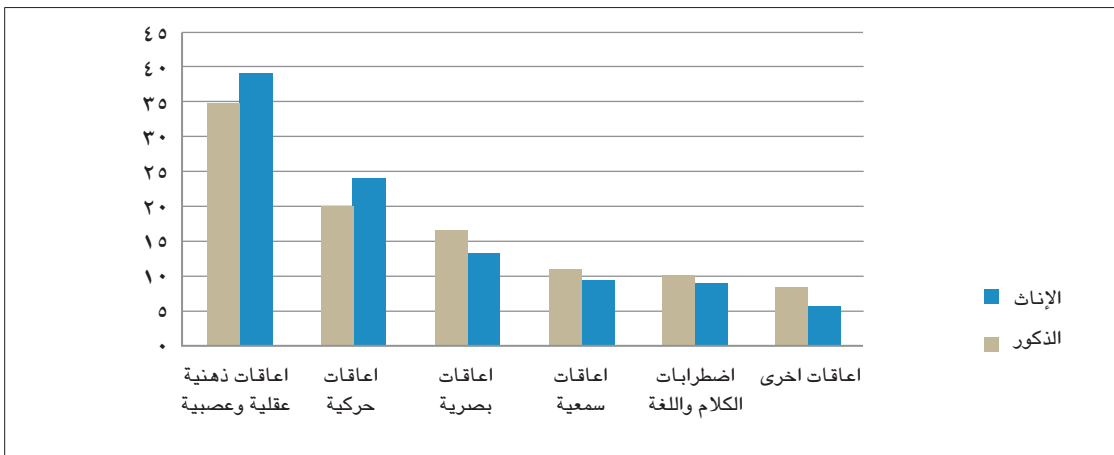
٢- الأشخاص ذوي الإعاقة حسب نوع الإعاقة

أن تحديد نوع الإعاقة وشدتها يساهم في تحديد التدابير اللازمة لمعالجتها وهنا فإن الشكل رقم (٢/٦) يبين أن أكثر أنواع الإعاقات انتشاراً هي الإعاقات العقلية بأنواعها المختلفة حيث تشكل ١٩,٦٪ من إجمالي الصعوبات لدى الأفراد، تليها الإعاقات الحركية وبنسبة ٢١,٧٪. أما بتوزيع الأشخاص ذوي الإعاقة حسب الجنس فيلاحظ أن أكثر ثلاث صعوبات انتشاراً بين الذكور والإناث على حد سواء هي الإعاقات العقلية، فالإعاقات الحركية فالإعاقات البصرية للذكور بنسبة ٣٤,٥٪، و١٩,٨٪ والإناث بنسبة ١٦,٢٪، و٢٤,٠٪، و١٣,٠٪ على التوالي. كما تبرز فجوة نوعية واضحة في أنواع الإعاقات حيث تعتبر الإعاقات الحركية من أكثر الإعاقات انتشاراً بين الذكور في حين أنها تعتبر أقل أنواع الإعاقات انتشاراً بين الإناث.

ج (٢/٦) التوزيع النسبي للقطريون ذوي الإعاقة حسب نوع الإعاقة والجنس لسنة ٢٠١٠

نوع الإعاقة	الإناث	الذكور	المجموع
اضطرابات الكلام واللغة	٨,٩	١٠,٣	٩,٧
إعاقات ذهنية عقلية وعصبية	٣٩,٠	٣٤,٥	١٩,٦
إعاقات حركية	٢٤,٠	١٩,٨	٢١,٧
إعاقات سمعية	٩,٢	١٠,٩	١٠,٢
إعاقات بصرية	١٣,٠	١٦,٢	١٤,٨
إعاقات أخرى	٥,٨	٨,٣	٧,٢
المجموع	١٠٠	١٠٠	١٠٠

ش (٢/٦) التوزيع النسبي للقطريون ذوي الإعاقة حسب نوع الإعاقة والجنس لسنة ٢٠١٠

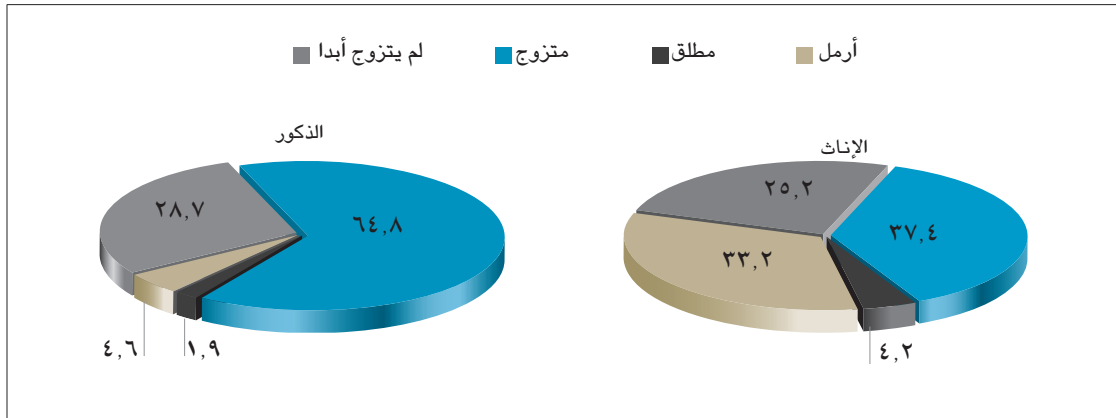


٣- الأشخاص ذوي الإعاقة حسب الحالة الزوجية

تشير احصاءات زواج الاشخاص ذوي الإعاقة لسنة ٢٠١٠ إلى ارتفاع نسبة المتزوجين من الاشخاص ذوي الإعاقة القطريين وبالأخص الذكور منهم حيث بلغت نسبتهم ٦٤,٨٪ من إجمالي الذكور المعاقين ١٥ سنة فأكثر. في حين تقل فرص الزواج بالنسبة للاشخاص ذوي الإعاقة من الإناث القطريات حيث لا تتجاوز نسبتهم ٣٧,٤٪ من إجمالي المعاقات القطريات ١٥ سنة فأكثر.

ج (٣/٦) القطريون ذوي الإعاقة ١٥ سنة فأكثر حسب الحالة الزوجية والجنس لسنة ٢٠١٠		
الحالة الزوجية	الإناث	الذكور
لم يتزوج أبدا	٢٥,٢	٢٨,٧
متزوج	٣٧,٤	٦٤,٨
مطلق	٤,٢	١,٩
أرمل	٣٣,٢	٤,٦
المجموع	١٠٠	١٠٠

ش (٣/٦) القطريون ذوي الإعاقة ١٥ سنة فأكثر حسب الحالة الزوجية والجنس لسنة ٢٠١٠



٤- الأشخاص ذوي الإعاقة المسجلون بالمراكز المعنية بذوي الإعاقة

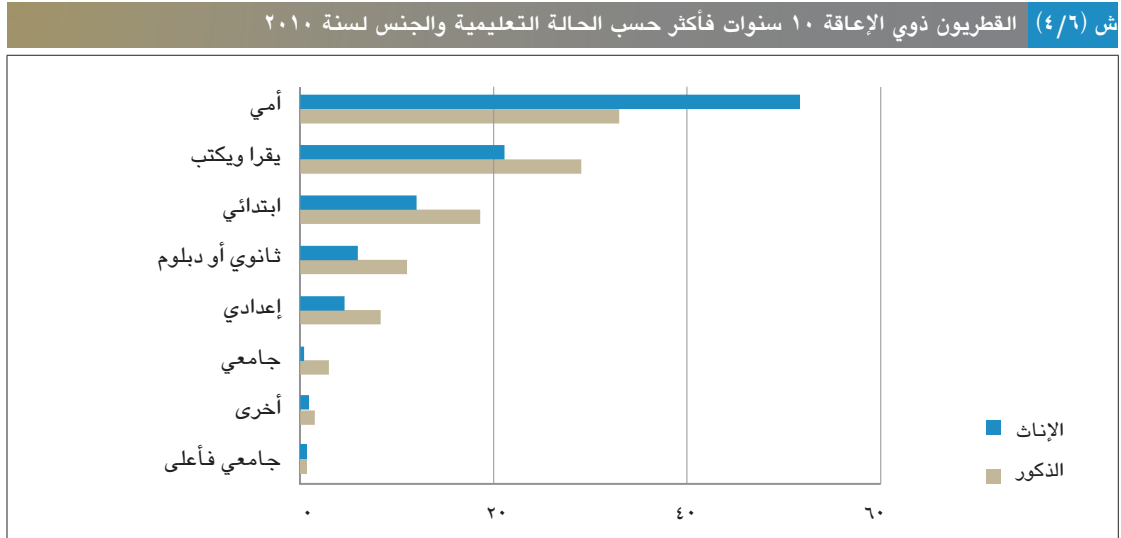
وفرت الدولة العديد من المراكز التعليمية والثقافية والاجتماعية والعلاجية والرياضية التي تهتم بالأشخاص ذوي الإعاقة، وذلك بهدف تطويرهم وتأهيلهم من جميع النواحي. هذا ويعكس الالتحاق بالمراكز الجهد المقدم من الدولة والهيئات في المجال ومدى استفادة فئة ذوي الإعاقة من هذه الخدمات، فقد بلغ عدد المراكز المعنية بذوي الإعاقة ١٢ مركز في سنة ٢٠١١. ويبين الجدول التالي زيادة عدد المسجلون في بعض مراكز ذوي الإعاقة بالمقابل انخفاض العدد في البعض الآخر، ويعود ذلك إلى دمج بعض حالات الإعاقة في المدارس المستقلة، واختلاف الخدمات المقدمة في المراكز وتخصصها لنوع معين من الإعاقة. وفيما يتعلق بأعداد المسجلون في مراكز ذوي الإعاقة حسب الجنس فيتبين ارتفاع نسبة الذكور عن الإناث في جميع المراكز ويرجع ذلك إلى انتشار نسبة الإعاقة بين الذكور أكثر من الإناث.

ج (٤/٦) الأشخاص ذوي الإعاقة المسجلون في مراكز ذوي الإعاقة حسب المركز والجنس			
المركز	الجنس	٢٠١٠	٢٠١١
مركز الشفلح	الإناث	٢٠٥	٢٣١
	الذكور	٣٤٨	٤٠٢
معهد النور للمكفوفين	الإناث	١٨٨	٢١٦
	الذكور	٢٣٨	٢١٩
الجمعية القطرية لتأهيل ذوي الاحتياجات الخاصة	الإناث	١٦٦٠	١٧٢٦
	الذكور	٢٥٦٩	٢٦٤٤
الاتحاد القطري لرياضة ذوي الاحتياجات الخاصة	الإناث	٩٧	١١١
	الذكور	٢٣٩	٢٨٨
مدرسة التربية السمعية	الإناث	٨	٠
	الذكور	١١	٦٤
مركز الدوحة العالمي لذوي الاحتياجات الخاصة	الإناث	١٩	٣٧
	الذكور	٤٩	٨٦
مدرسة التمكّن الشاملة	الإناث	١١	١٦
	الذكور	١٥	٣٠
المركز القطري الثقافي الاجتماعي للمصم	الإناث	٢٥	٧٩
	الذكور	٧٤	١٤٨
مركز قطر الاجتماعي والثقافي للمكفوفين	الإناث	١٥	٥٩
	الذكور	٢٠	٩١
مركز ستيب باي ستيب	الإناث	-	١
	الذكور	-	٩
مركز قطر للتوحد	الإناث	-	١٣
	الذكور	-	٣٧
مركز فرح لذوي الاحتياجات الخاصة	الإناث	-	١٠
	الذكور	-	١٩

ه- الأشخاص ذوي الإعاقة حسب الحالة التعليمية

يلاحظ من الجدول رقم (٥/٦) أن معدل الأمية بين الأشخاص ذوي الإعاقة من الذكور بلغ ٣٢,٧٪ من إجمالي الأشخاص ذوي الإعاقة من الذكور في حين بلغ معدل القرائية ٢٩,١٪. وكذلك الأمر بالنسبة للأشخاص ذوي الإعاقة من الإناث حيث بلغ معدل الأمية ٥١,٦٪ ومعدل القرائية ٢١٪ في سنة ٢٠١٠. كما يلاحظ بشكل عام ارتفاع نسب الأشخاص ذوي الإعاقة من الذكور الحاصلين على مؤهل الإعدادية والثانوية العامة قياساً بالإناث من ذوي الإعاقة.

ج (٥/٦) القطريون ذوي الإعاقة ١٠ سنوات فأكثر حسب الحالة التعليمية والجنس لسنة ٢٠١٠		
الذكور	الإناث	الحالة التعليمية
٣٢,٧	٥١,٦	أمي
٢٩,١	٢١,٠	يقرا ويكتب
١٣,٧	١٢,٤	ابتدائي
٨,٣	٤,٦	إعدادي
١١,١	٦,٠	ثانوي أو دبلوم
٢,٩	٠,٣	جامعي
٠,٦	٠,٣	جامعي فأعلى
١,٥	١,١	أخرى ^١
١٠٠	١٠٠	المجموع



٦- الدمج الأكاديمي لذوي الإعاقة

تتبنى دولة قطر سياسة الدمج الشامل للطلاب ذوي الإعاقة فالتعليم. ويبين الجدول رقم (٦/٦) عدد الطلبة الملتحقين بالمدارس والتي تشملهم سياسة دعم التعليم الإضافي في المدارس المستقلة في سنة ٢٠١٠، حيث بلغ إجمالي طلبة الدعم التعليمي الإضافي ٥,٦٤١ طالب وطالبة، ٦,٦٪ منهم من طلبة ذوي الإعاقة و٣٩,٤٪ من طلبة ذوي صعوبات التعلم. وفيما يتعلق بفئات الدعم التعليمي الإضافي حسب الجنس فقد بلغت نسبة الذكور ٥٩,٧٪ مقابل ٤٠,٣٪ للإناث من إجمالي الملتحقين بالدعم التعليمي الإضافي. وبلغت نسبة الذكور من طلبة ذوي صعوبات التعلم ٥٢٪ مقابل ٤٨٪ للإناث بينما بلغت نسبة الذكور من طلبة ذوي الإعاقة ٦٤,٧٪ مقابل ٣٥,٣٪ للإناث. وأما ما يتعلق بفئات الدعم الإضافي حسب المرحلة التعليمية ارتفع عدد الطلاب الذكور في المرحلة الثانوية مقارنة بالإناث فبلغت نسبة الذكور ٧٠,٦٪ مقابل ٢٩,٤٪ للإناث.

١. يشتمل على تدريب مهني وأخرى

ج (٦/٦) طلاب الدعم التعليمي الإضافي حسب فئات الدعم والمرحلة التعليمية والجنس لسنة ٢٠١٠			
الذكور	الإناث	المرحلة التعليمية	فئات الدعم الإضافي
٧٨١	٨١٠	الابتدائية	الطلبة من ذوي صعوبات التعلم
٢٢٧	١٤٦	الاعدادية	
١٤٨	١١٢	الثانوية	
١١٥٦	١٠٦٨	المجموع	
٧٨٢	٥٧٤	الابتدائية	الطلبة من ذوي الإعاقة
٦٦٥	٣٦٥	الاعدادية	
٧٦٤	٢٦٧	الثانوية	
٢٢١١	١٢٠٦	المجموع	
١٥٦٣	١٣٨٤	الابتدائية	المجموع
٨٩٢	٥١١	الاعدادية	
٩١٢	٣٧٩	الثانوية	
٣٣٦٧	٢٢٧٤	المجموع	

٧- الأشخاص ذوي الإعاقة حسب المشاركة الاقتصادية والمهنية

معدل المشاركة الاقتصادية لذوي الإعاقة حسب الجنس

بلغ عدد الأشخاص ذوي الإعاقة القطريين النشيطين اقتصادياً ١٦٣ فرد بنسبة ٥,١٪ من إجمالي الأشخاص ذوي الإعاقة. هذا وقد توفرت فرص أكبر لعمل الأشخاص ذوي الإعاقة من الذكور مقارنة بالإناث حيث يشكل الذكور ٨١,٦٪ من إجمالي الأشخاص ذوي الإعاقة النشيطين اقتصادياً.

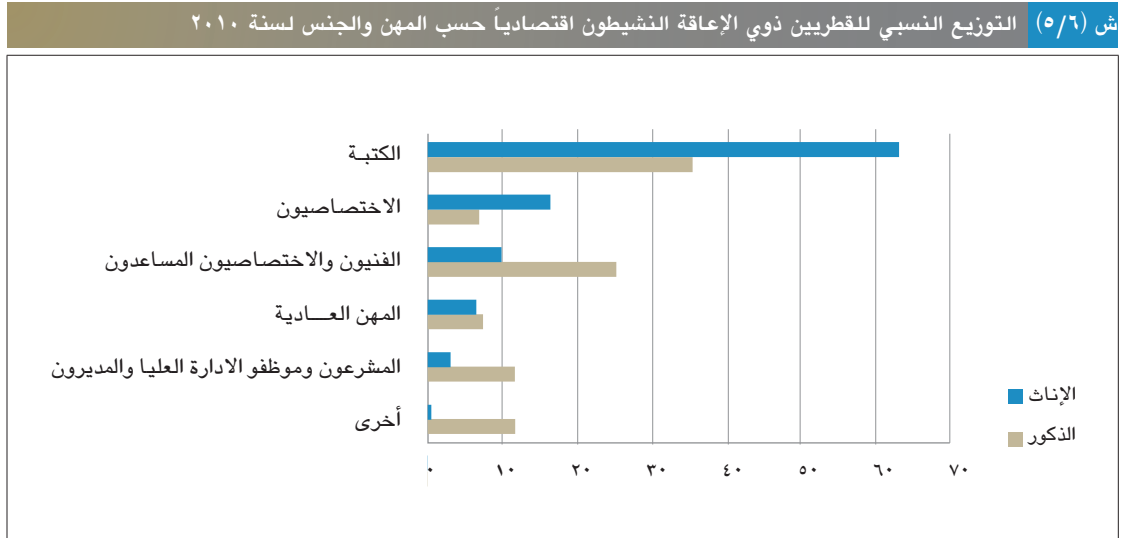
ج (٧/٦) معدل المشاركة الاقتصادية لذوي الإعاقة القطريون من إجمالي ذوي الإعاقة حسب الجنس لسنة ٢٠١٠		
الجنس	عدد	٪
الإناث	٣٠	٢,١
الذكور	١٣٣	٧,٧
المجموع	١٦٣	٥,١

الأشخاص ذوي الإعاقة النشيطون اقتصادياً حسب المهنة

يلاحظ من شكل رقم (٨/٦) بأن المهنة الكتابية هي من أكثر المهن التي استوعبت هذه الشريحة من المجتمع ومن الجنسين، تليها المهنة الفنية فالمهنة التخصصية. كما يلاحظ أن أكثر ثلاث مهن يعمل بها الأشخاص ذوي الإعاقة من الذكور لسنة ٢٠١٠ هي المهنة الكتابية، فالمهنة الفنية والاختصاصية فالمهنة المتعلقة بالمشروعين وموظفو الإدارة العليا والمديرون وهي تشكل ٣٦,١٪، ٢٥,٦٪ و ١٢,٠٪ على التوالي. أما الأشخاص ذوي الإعاقة من الإناث فيتركز في المهنة الكتابية، فالمهنة الاختصاصية وأخيراً في المهنة الاختصاصية المساعدة وبنسبة ٦٣,٣٪، ١٦,٧٪ و ١٠,٠٪ على التوالي.

ج (٨/٦) التوزيع النسبي للقطريين ذوي الإعاقة النشيطون اقتصادياً حسب المهن والجنس لسنة ٢٠١٠

المهن	الإناث	الذكور
المشروعون وموظفو الادارة العليا والمديرون	٣,٣	١٢,٠
الاختصاصيون	١٦,٧	٦,٨
الفنيون والاختصاصيون المساعدون	١٠,٠	٢٥,٦
الكتابة	٦٣,٣	٣٦,١
العاملون في الخدمات والبااعة في المحلات التجارية والأسواق	٠,٠	٣,٠
العاملون في الحرف وما إليها من المهن	٠,٠	٥,٣
مشغلو الآلات والمعدات ومجموعها	٠,٠	٣,٨
المهن العادية	٦,٧	٧,٥
المجموع	١٠٠	١٠٠



الخلاصة

الخلاصة:

المؤشرات الإحصائية التي تم عرضها في الفصول الستة السابقة تبين بشكل عام التقدم الذي تحقق لتمكين المرأة وتعزيز دورها في العملية التنموية بكل أشكالها، ويمكن تلخيص أهم تلك النتائج في التالي:

في مجال السكان والأسر المعيشية:

١. انخفاض معدل النمو السكاني لإجمالي السكان إلى ١,٠٣٪ في سنة ٢٠١١.
٢. تفاوت نسبة الجنس لإجمالي السكان في قطر، بينما تتسم النسبة بالتوازن بين أعداد الإناث والذكور من السكان القطريين.
٣. انخفاض معدل الخصوبة الكلية للقطريات لتصل إلى ٣,٤.
٤. ميل السيدات القطريات غير العاملات إلى الانجاب في وقت مبكر من حياتهن مقارنةً بالسيدات العاملات.
٥. انخفاض معدل الإحلال للمرأة القطرية.
٦. ارتفاع متوسط العمر عند الزواج الأول للإناث والذكور القطريين.
٧. انخفاض مؤشر عبء العناية بالأطفال للمرأة القطرية.

في مجال التعليم والتدريب:

١. ارتفاع معدلات الإلمام بالقراءة والكتابة وانخفاض معدلات الأمية وتقلص الفجوة بين الجنسين.
٢. ارتفاع معدلات القيد الإجمالية والصافية في المراحل الابتدائية والإعدادية والثانوية مع تكافؤ الفرص بين الجنسين في جميع مراحل التعليم العام.
٣. ارتفاع نسبة المعلمات مقارنة بنسبة المعلمين في جميع مراحل التعليم العام.
٤. تطور في أعداد الطلبة الملتحقين بجامعة قطر مع بقاء الفجوة بين الجنسين كبيرة لصالح الطالبات.
٥. وجود فجوة بين الجنسين لاجتماع أعضاء الهيئة التدريسية في جميع المراحل التعليمية والتعليم الجامعي.
٦. تطور أعداد المتدربين الذكور في المراكز التدريبية مع تنوع مجال التدريب.

في مجال الصحة والصحة الإنجابية:

١. ارتفاع متوسط توقع الحياة للقطريين واستمرار ارتفاعه للإناث عن الذكور.
٢. انخفاض معدل وفيات الأطفال الرضع ودون الخامسة مع ارتفاع معدلات وفيات الأطفال الذكور عن معدلات وفيات الأطفال الإناث.
٣. الذكور أكثر عرضه للوفاة بسبب الحوادث والتسمم من الإناث، أما الإناث فهن أكثر عرضة للوفاة بسبب الأورام وأمراض الغدد الصماء من الذكور.
٤. انخفاض ملحوظ لمعدل الخصوبة العمرية في سن المراهقة.

في مجال الاقتصاد والعمل:

١. استمرار الفجوة النوعية بين معدل النشاط الاقتصادي للإناث وللذكور، وذلك بالرغم من التطور الملحوظ الحاصل في نسب مشاركة الإناث في سوق العمل.
٢. ٦٥,٧٪ من الإناث غير النشيطات اقتصادياً هن متفرغات للأعمال المنزلية، و ٢٧,٧٪ متفرغات للدراسة. بينما ٧١٪ من الذكور غير النشيطين اقتصادياً متفرغون للدراسة.
٣. يتركز عمل الإناث في نشاط الخدمات، وكانت مشاركة المرأة القطرية في المجموعة المهنية (الاختصاصيون) بنسبة ٤٩,٥٪ وهي في غالبيتها في المجال التربوي والتعليمي.
٤. متوسط ساعات عمل الإناث الأسبوعي يقل عن متوسط ساعات عمل الذكور في جميع الأنشطة ماعدا في نشاط الزراعة والحراثة وصيد الأسماك وأنشطة الأسر المعيشية التي تستخدم أفراداً، بينما متساوين في الصناعة التحويلية.

في مجال المشاركة في صنع القرار والحياة العامة:

١. تطورت مشاركة المرأة في التجربة الديمقراطية من خلال زيادة نسبة الناخبات في سنة ٢٠٠٧ عما كانت عليه سنة ١٩٩٩م.
٢. غياب المرأة عن المراكز القيادية في الوزارات المعنية بالشؤون السياسية والاقتصادية والقانونية.
٣. تواضع مشاركة المرأة في عضوية مجالس الإدارات في بعض المؤسسات الحكومية الهامة، وكذلك في مؤسسات المجتمع المدني وحتى تلك التي تعنى أصلاً بشؤون المرأة.
٤. تطور مشاركة المرأة في سلك المحاماة وفي بعض إدارات وزارة الداخلية.
٥. غياب المرأة القطرية في المناصب العليا في الصحف والمجلات وترتكز مشاركتها في وظيفة محرر ومخرج ومراسل.
٦. زيادة مشاركة المرأة القطرية في العديد من الأنشطة الرياضية.

في مجال الأشخاص ذوي الإعاقة:

١. بلغت نسبة ذوي الإعاقة ٠,٤٪ من إجمالي السكان في سنة ٢٠١٠.
٢. انتشار الإعاقة بين الذكور أكثر من الإناث.
٣. ارتفاع نسبة الأشخاص ذوي الإعاقة المتزوجين ولكل من الإناث والذكور على حد سواء.
٤. تعتبر الإعاقات العقلية من أكثر أنواع الإعاقات انتشاراً بين كل من الذكور والإناث.
٥. ترتفع نسبة الأمية لدى الإناث من ذوي الإعاقة مقابل نسبة الأمية لدى الذكور.
٦. بلغ إجمالي الطلبة الملتحقين بالدعم التعليمي الإضافي في المدارس ٥,٦٤١ طالب وطالبة، ٦,٦٪ منهم من طلبة ذوي الإعاقة و٣٩,٤٪ من طلبة ذوي صعوبات التعلم. وبلغت نسبة الذكور ٥٩,٧٪ مقابل ٤٠,٣٪ للإناث من إجمالي الملتحقين بالدعم التعليمي الإضافي.
٧. ارتفاع نسبة الذكور النشيطين اقتصادياً مقابل الإناث.
٨. يتركز أغلب الأشخاص ذوي الإعاقة النشيطين اقتصادياً ومن الجنسين في المهن الكتابية.

وختاماً فأننا نأمل أن يحقق هذا التقرير الهدف المرجو منه وأن يفتح المجال أمام الباحثين والمهتمين بشؤون النوع الاجتماعي لمزيد من الدراسات وبما يحقق العدالة في مجال التنمية البشرية وتكافؤ الفرص أمام الجنسين.

المراجع:

- المجلس الأعلى لشؤون الأسرة وجهاز الإحصاء- تقرير المرأة والرجل- أعداد مختلفة- الدوحة.
- المجلس الأعلى لشؤون الأسرة- إدارة المرصد الإحصائي- دليل مؤشرات قاعدة بيانات الأسرة -٢٠٠٨- الدوحة.
- المجلس الأعلى للتعليم- قسم الدعم التعليمي الإضافي- إحصاءات الطلاب ذوي احتياجات الدعم التعليمي الإضافي بالمدارس المستقلة للسنة الدراسية (٢٠١٠-٢٠١١) نوفمبر ٢٠١١- الدوحة.
- مجلس التخطيط- إدارة الإحصاء- تعداد العام للسكان والمساكن للسنوات ١٩٨٦ و١٩٩٧ و٢٠٠٤ و٢٠١٠- الدوحة.
- جهاز الإحصاء- نشرة مسح القوى العاملة بالعينة للسنوات ٢٠٠٧، ٢٠٠٨، ٢٠٠٩، ٢٠١١- الدوحة.
- جهاز الاحصاء- المجموعة الإحصائية السنوية- أعداد مختلفة- الدوحة.
- جهاز الاحصاء- نشرة المواليد والوفيات - أعداد مختلفة- الدوحة.
- جهاز الاحصاء- نشرة الزواج والطلاق- أعداد مختلفة- الدوحة.
- جهاز الاحصاء- تقرير الاهداف الإنمائية الالفية ٢٠١٠- الدوحة.
- جهاز الاحصاء- ملخص بيانات التدريب ٢٠٠٨، ٢٠٠٩- الدوحة.
- جهاز الاحصاء- تقدير السكان منتصف العام - سنوات متفرقه.
- وزارة الداخلية- إدارة الانتخابات- الدوحة.
- المجلس الأعلى للقضاء- الدوحة.
- النيابة العامة- الدوحة.
- النوع الاجتماعي في الأهداف الإنمائية للألفية، دليل معلومات لتقارير البلدان العربية حول الأهداف الإنمائية للألفية- الأمم المتحدة-٢٠٠٨

المرأة والرجل في دولة قطر صورة إحصائية ٢٠١٢
المجلس الأعلى لشؤون الأسرة

جميع الحقوق محفوظة ٢٠١٢

